

Bondefangerer

Holder fast, hvor andre slipper.....

MEDLEMSBLAD FOR HADERSLEV SKAKKLUB

Stor skaksejr til Haderslev

Haderslev Skakklub har spillet sin første turneringskamp i skak. Klubbens 3. divisionshold kom godt fra start, idet holdet slog Varde Skakklub så overlegent som $7\frac{1}{2}-\frac{1}{2}$. Overraskende nok var den eneste, der måtte afgive points, H. W. May, der sidste år vandt samtlige partier og dermed en ekstrapremie fra Dansk Skak Union. Han var en overgang i vanskeligheder, men stillingen blev så kompliceret, at hans modstander valgte at give remis.

På 2. bræt vandt K. C. Bjørnskov over Bjarne Rasmussen, ved bræt 3. J. Chr. Lund over P. Juul Petersen. Endvidere vandt Vagn Jakobsen over Henry Sørensen, J. J. Mathiesen over Alfred Lassen, Finn Nielsen over D. S. U.s tidligere formand Kjær Larsen, A. Andresen over E. Sørensen, der i en gevinststilling overså en mat i ét træk, og H. Christensen over K. L. Madsen.

Dette smukke resultat giver klubben grund til optimisme, og da man yderligere håber at få endnu to stærke spillere til byen til vinter, må Haderslev Skakklub sandsynligvis regnes for en af de klubber, der har chance for oprykning til 2. division. I fjor var det tæt på, så nu er det måske Haderslevs tur til igen at prøve kræfter med de stærke 2. divisionsklubber. Klubben har prøvet turen før — det gik kun én sæson, så måtte den ned igen.

Men én svale gør ingen sommer. Meget kan ændres, inden turneringen er færdigspillet. Allerede næste gang, den 13. oktober mod Esbjerg, er klubben handicappet, idet to mand har sendt afbud, så måske optimismen er mere behersket efter denne kamp. Fremtiden vil vise det.

November 1968

I dette nummer:

Formanden skriver.....	2
H. W. May contra	
Sven Petersen	4
Fra 3. division.....	8
Redaktørens hjertesuk....	24
Vejen 1968.....	25
Sommerturneringen.....	27
Skak og matematik.....	29
Brevkassen.....	30
Turneringstavler.....	31
Opgavesiden.....	32.

BONDEFANGEREN ER HADERSLEV
SKAKKLUBS MEDLEMSBLAD! TIL
ORIENTERING:

H A D E R S L E V

S K A K K L U B

HADERSLEV-HALLEN, onsd.19-23.
Form. G. Holm, Marstrup.

(045) 7 51 10

Redaktion: K. C. Bjørnskov
Grønningen 34
045-26229.

FORMANDEN SKRIVER:

Selv om det er på et ret sent tidspunkt, BONDENFANGEREN udkommer, vil jeg dog gerne byde velkommen til alle nye medlemmer og håbe, I vil befinde jer godt i klubben og få udbytte af være klubaf-tener. Velkommen til vore gamle medlemmer; bestyrelsen håber, der er god tilfredshed med vort nye lokale. Vi tror, at de gode forhold, vi har har fået, vil give ny tilgang af medlemmer. Her ligger så en opgave til hver af os: Spil et parti med de nye, så de kan komme i gang og føle, at de er velkomne i klubben. Heller ikke de stærkere spillere bør føle sig for gode til at hjælpe en ny spiller i gang!

Teoriundervisningen har det knøbet lidt med at få startet. Det skyldes de udenbus turneringer, der har været ind til midten af oktober. Nu skulle det problem imidlertid være løst, og vi kan forvente at få en halv times teori hver spilleaften, hvilket vi i høj grad kan trænge til. De kampe, vore hold har spillet ude, har til dato vidnet og mangel på både teori og træning. Billedet kan dog nå at vende sig endnu - med lidt held kan vi nok få en god placering.

Stryhn har desværre måttet nedlægge sit hverv som kasserer - en følge af, at vi måtte skifte spilleaften. Vi regner dog med, at Stryhn fortsætter til næste vinter. Bestyrelsen har bedt Vagn Jakeb-

sen om at overtage kassererposten i vinter, så ham kan I roligt gå til en gang om måneden, når samvittigheden siger kontingent.

H. W. May, der var første suppleant, er af samme grund indtrådt i bestyrelsen.

For de nye spillere, der er kommet til efter turneringens start, er der muligvis sket fejlplaceringer. Dette forhold kan der rettes på til næste sæson. Det er jo et problem, vi står over for hvert eneste år, men med lidt god vilje fra alle sider skulle det kunne gå. Og lige et hjertesuk til sidst: Meld afbud, hvis I ikke kan komme til en turneringsaften. Det kan ikke være meningen, at en spiller skal vente forgæves, fordi hans modstander hverken kommer eller har meldt afbud. Og hermed de bedste ønsker for en god klub- divisions- og hvoedkredsturnering.

G. H.

S V E N D B Ø R G E S Ø B E R G D Ø D .

En ung mand i sin bedste alder døde den første uge i september efter flere års sygdom. Vi her i klubben, der kendte ham, vil mindes ham som en god kammerat. Han var i sin tid turneringsleder i klubben og gjorde her et stort arbejde og var respekteret såvel som slakspiller som menneske.

Æret være hans minde!

G. H.

Angående partiet Sven Petersen - J. Saedler har BONDEFANGEREN modtaget følgende:

H. W. May skriver

13. aug. 68.

Til Sven Petersen!

I forbindelse med dit parti i BONDEFANGEREN, august 1968, mod J. Saedler, Berlin, vil jeg lige sige følgende:

Jeg mener, partiet er alt for dårligt kommenteret; ikke sådan at forstå, at der ikke er kommentarer nok, men at du har svigtet alvorligt på et enkelt punkt.

Efter dine ret mangelfulde noter til de første 14 træk ser det ud for læseren, som om denne variant med 6. g4!? slet ikke kan spilles for sort. Det kan da ikke være meningen, at vore på forhånd så teorisvage medlemmer i klubben skal pådømmes noget, der slet ikke er i overensstemmelse med sandheden. Jeg mener, det er din pligt, klart og tydeligt at vise, hvorfor sort står til tab efter bare 14 træk!

Jeg ville have foreslået følgende:

Hvid: Sven Petersen Sort: J. Saedler, DDR

Siciliansk.

- | | | |
|----|---------|--------|
| 1. | e2-e4 | c7-c5 |
| 2. | Sg1-f3 | e7-e6 |
| 3. | d2-d4 | c5xd4 |
| 4. | Sf3xd4 | Sg8-f6 |
| 5. | Sb1-c3 | d7-d6 |
| 6. | g2-g4!? | |

Ser noget dristigt ud, men er et velbegrundet træk, opfundet af Keres.

6. - e6-e5?

Dette træk giver efter teorien hvid en god stilling. Bedre var 6.-, Sc6 eller 6.-, a6.

- | | | |
|-----|---------|--------|
| 7. | Lf1-b5+ | Lc8-d7 |
| 8. | Lb5xd7+ | Dd8xd7 |
| 9. | Sd4-f5 | h7-h5 |
| 10. | f2-f3! | |

Det er dette træk, der gør 6.-, e5 tvivlsomt.

10. h5xg4
 11. f3xg4 g7-g6
 Men ikke 11.-, Sc6 p. gr. a. 12. Lg5! med
 stor hvid fordel
 12. Sf5-e3 Lf8-h6??
 Helt hen i vejret. Efter 12.-, Sc6 kunne stil-
 lingen endnu holdes.
 13. Se3-d5!
 o, s. v.

P. S. Redaktøren burde bemærke den slags!

Til P.S. kan jeg kun sige, at medlemmernes ind-
 læg ikke kan eller skal censureres. Hvad et medlem
 skriver til BONDEFANGEREN, bliver kun redigeret så
 meget, som hensyn til BONDEFANGERENS spalteplads og
 eventuel korrigerering af ortografi og tegnsætning
 måtte kræve. Evad indholdet angår, må andre medlem-
 mer tage affære, hvis noget skulle virke stødende.

k.-c.-

Sven Petersen svarer H. W. May:

H. W. May!

14. aug.

Jeg takker for din skrivelse, som jeg har mod-
 taget nu til aften. Det var jo rigtignok smæk for
 skillingen. Din noksom ekstreme reaktion på omtal-
 te parti kræver jo, at jeg må til at forsvare mig.
 Forst det helt konkrete - dine egne noter til
 partiet. Med hensyn til 6. træk må jeg nok give dig
 ret i, at jeg burde have henvist til Sc6 eller a6.
 Med hensyn til teksttrækket (6.-, e5) kan jeg orien-
 tere dig om, at min modstander sikkert har spillet
 trækket, fordi det markerede hovedvarianten i Rolf
 Schwarz' kendte bog om siciliansk. Jeg er desværre
 ikke selv i besiddelse af denne bog (eller måske
 heldigvis??), men såvidt jeg erindrer, er også
 12e - Lh6 et led i hovedvarianten - dette kan jeg
 dog ikke sige bestemt. Ejheller har det været mig
 muligt at finde ud af, hvad du mener med "teorien"
 i dette tilfælde.

Sandsynligvis har du ret i, at 12. Sc6 skulle være

bedre. At det skulle kunne holde stillingen, lyder ulogisk. Når 6.-, e5 er så dårligt, som du mener, bør der overhovedet ikke kunne findes nogen mulighed for at "holde stillingen". I øvrigt giver 12.-, Sc6 også hvid en ret klar fordel efter 13. Df3, Lg7 14. Scd5, Sxd5 15. Sxd5, Sd4 16. Dg2 (Pachmann) selv om jeg ikke tør bruge betegnelsen "helt hen i vejret".

Jeg skal i forbindelse hermed forklære dig, hvorfor jeg ikke var dybsindig nok i mine noter. Partiet skulle ikke tages som andet end som en slags propaganda for, at K-skak ikke er en døds syg ting. Det skulle ikke være nogen afhandling om åbningens problemer, blot en lille "munter sag". Jeg havde faktisk ikke regnet med, at nogen gad analysere det. Af mine kommentarer fremgår det også, at jeg ikke selv regner partiet for noget særligt.

Det gør mig derfor ondt at høre, at du anser mine "ret mangelfulde kommentarer" som eksponent for en dødsensalvorlig skakopfattelse og derfor mener, at jeg i mit spil og i mine analyser "løber med halv vind".

Ellers forstår jeg ikke de ekstreme udtryk "alt for dårligt", "kommentarer", "svigtet alvorligt", "påduttet", "din pligt kaldt og tydeligt", og ikke mindst "ikke i overensstemmelse med sandheden". Hvis du kan finde sandheden i skak, er du jo slet ikke noget menneske.

Venlig hilsen

Sven p.

P.S. Jeg beder dig venligst sende KCB en fotokopi af ovenstående.

H. W. May svarer:

15. aug. 1968

Hr. Sven Petersen!

Som svar på din skrivelse af d.d. vil jeg gerne fremføre følgende:

Allerførst grunden til min tilsyneladende alt for voldsomme reaktion. Det primære i hele redeligheden er ikke, som du måske tror, dine, som jeg

så smukt udtrykker det, noget mangelfulde kommentarer, - nah, det er ideen bag din offentliggørelse af partiet, der støder mig. Jeg mener, BONDEFANGEREN bør have en vis standard (det er jo ikke noget pornollad)? det må redaktøren vist give mig ret i. Du skriver i dit brev, at det fatale parti blot er en lille munter sag?? Det kan vi andre da ikke være tjent med - vi, der betragter det adle skakspil som mere en blot "pjank og pjat". Jeg vil ved det næste bestyrelsesmøde foreslå, at der oprettes en side i BONDEFANGEREN med overskrifter "Kon få sjøv", hvor en vis Sven Petersen kan fremvise sin "interessante" partier. (Så er vi andre da i hvert fald advaret)

Men for at vende tilbage til dit parti mod Sædler, så er det i øvrigt ganske morsomt, at Rolf Schwartz, som du rigtigt nok skriver, anbefaler 12. -, Lh6! (??, mens Euwe i et parti fra Nyhedsbladene mellem Minov og Zinn fremfører teksttrækkeb som direkte svagt (helt hen i vejret!!) og anbefaler Pachmanns 12. Sc6 med lige spil! Jeg kender ikke Pachmanns analyser, men det er nok muligt, du har ret; efter hvad jeg kan se, giver den anførte variant rigtig nok hvid godt spil.

Venlig hilsen

H. W. May

P.S. Fotokopi af ovenstående d.d. til redaktøren af BONDEFANGEREN : - til efterretning.

Efterskrift:.

Nu skal man vist ikke tage de to herrers pågående form alt for alvorligt! De er da til hverdag de bedste venner af verden og har sikkert moret sig vældigt ved at give hinanden tørt på!

Det er interessant at se, at heller ikke de store teoretikere, som H. W. og Sven P påberåber sig støtte af, er enige. Skak er svært!

M. H. t. Sven P's "fremvisning af interessante partier" kan jeg ikke være enig med H. W. BONDEFANGEREN er netop stedet, hvor man kan vise, hvad man har præsteret!

Som nævnt andetsteds i bladet vandt Haderslev en kæmpesejr over Varde skakklub. Her følger partierne:

Ved bræt 1 havde H. W. May et vældigt opgør med Poul G. Jensen. Han undervurderede et angreb på kongestillingen og kom i alvorlige vanskeligheder. Da begge spillere imidlertid kom i voldsom tidnød, lykkedes det ham ved godt forsvar at holde remis, idet modstanderen ikke turde forsøge et gevinstforsøg, da H. W. tilbød remis'en.

Hvid: Poul G. Jensen, Varde Sort: H. W. May.

1. e2-e4, e7-e5 2. Sg1-f3, Sb8-c6 3. Lf1-b5, a7-a6
 4. Lb5-a4, Sg8-f6 5. d2-d3, d7-d6 6. c2-c3, Lf8-e7
 7. Sbl-d2, b7-b5 8. La4-c2, Lc8-b7 9. o-o, o-o 10.
 Ddl-e2, Tf8-e8 11. Tf1-d1, Sc6-b8 12. Sd2-f1, c7-
 c5 13. Sf1-e3, Sb8-d7 14. Sg3-f5, Le7-f8 15. h2-h3,
 Dd8-c7 16. g2-g4, h7-h6 17. g4-g5, h6xg5 18. Sf3x
 g5, g7-g6 19. Sf5-g3, Lf8-h6 20. Kgl-h2, Kg8eg7 21.
 Tdl-gl, Lh6xg5 22. Lclxg5, Te8-h8 23. De2-f3, Th8-
 h7 24. Sg3-f5+, Kg7-f8 25. Sf5-e3, Kf8-g7 26. Se3-
 f5+, Kg7-f8 remis.

Ved bræt 2 fik Bjarne Rasmussen, Varde, let udligning i åbningen mod K. C. Bjørnskov, der oven i købet overlod modstanderen løberparret til gengæld for en lidt bedre udvikling. Rasmussen overvurderede sine chancer, åbnede stillingen og faldt i en godt skjult fælde. Han måtte aflevere en bonde, men chok'et gjorde, at han gik helt i gulvet og satte en officer til:

Hvid: Bjørnskov Sort: Bjarne Rasmussen, Varde.

Hvid: K. G. Bjørnskov Sort: Bjarne Rasmussen.

Preussisk.

1. e2-e4, e7-e5 2. Sg1-f3, Sb8-c6 3. Lf1-c4, Sg8-f6
 4. o-o, Lf8-e7 5. d2-d4, d7-d6 6. Sbl-c3, o-o 7. h2-
 h3, h7-h6 8. Lcl-e3, a7-a6 9. Ddl-e2, Tf8-e8 10. Tal-
 dl, Lc8-d7 11. Lc4-d5?, Sf6xd5 12. e4xd5, Sc6xd4 13.
 Sf3xd4, e5xd4 14. Le3xd4, c7-c5? 15. d5xc6ep, b7xc6
 16. De2-d3, d6-d5 17. Sc3-a4!, Dd8a5 18. Sa4-b6,
 Ta8-d8 19. Dd3-g3!, Le7-f8 20. Dg3-c7!, Ld7-f5 21. D
 c7xc6, Lf5xc2?? 22. Dc6xc2, opgivet. En frygtelig buk.

Ved bræt 3 balancerede spillet mellem Lund og P.J.
 Petersen i lang tid, men i et dronningeslutspil byt-
 tede Petersen fejlagtigt damerne af, og Lund vandt
 bondeslutspillet.

Hvid: Peter Juul Petersen Sort: Jens Chr. Lund.

Dronningegambit.

1. d2-d4, d7-d5 2. c2-c4, c7-c6 3. Sbl-c3, e7-e6 4.
 Sg1-f3, Sg8-f6 5. Lcl-g5, Lf8-e7 6. e2-e3, o-o 7.
 Lf1-d3, Sb2-d7 8. o-o, d5xc4 9. Ld3xc4, Sf6-d5 10.
 Lg5xe7, Dd3xe7 11. Tal-cl, Sd5xc3 12. Tc1xc3, b7-b6
 13. Lc4-d3, c6-c5 14. Ld3-e4, Ta8-b8 15. Ddl-c2, h7-
 h6 16. Tf1-d1, Lc8-b7 17. Sf3-d2, f7-f5 18. Le4xb7,
 De7xb7 19. d4xc5, Sd7xc5 20. b2-b4, Sc5-a6 21. a2-
 a3, Tb7-c7 22. Sd2-f3, Tf8-c8 23. Tdl-d3, Tc7xc3
 24. Td3xc3, Tc8xc3 25. Dc2xc3, De7-c7 26. Dc3-d2,
 Sa6-b8 27. Sf3-d4, Dc7-d7 28. Dd2-a2, Kg8-f7 29.
 h2-h4, Kf7-f6 30. Da2-c4, e6-e5 31. Sd4-f3, Sb8-c6
 32. Dc4-c3, Dd7-d5 33. Sf3xe5, Sc6xe5 34. f2-f4, Ke6-
 e6 35. f4xe5, Dd5xe5 36. Dc3-c6+, De5-d6 37. Dc6-e8+,

Dd6-e7 38. De8xe7+?, Æ6xe7 39. Kgl-f2, Ke7-e6 40. Kf2-f3, Ke6-e5 41. h4-h5, b6-b5 42. g2-g3, a7-a6 43. Kf3-f2, Ke5-f6 44. Kf2-g2, Kf6-g5 45. Kg2-f3, Kg5xh5 46. Kf3-f4, Kh5-g6 47. g3-g4, f5xg4 48. Kf4xg4, Kg6-f6 49. Kg4-h5, Kf6-e5 50. Opgivet.

Ved bræt 4 vandt Vagn Jakobsen, men det var nu ikke helt fortjent. Han satte en bonde til i åbningen, men fik det bedste spil. Hans modstander var uklog nok til at skaffe sig en dobbeltbonde på kongefløjen, og det udnyttede Vagn fint. En fiks kombination afgjorde til slutt partiet.

Hvid: Vagn Jakobsen Sort: Henry Sørensen.

Spansk.

1. e2-e4, e7-e5 2. Sg1-f3, Sb8-c6 3. Lf1-b5, g7-a6 4. Lb5-a4, Sg8-f6 5. o-o, d7-d6 6. c2-c3, Lf8-e7 7. d2-d4, b7-b5 8. La4-b3, o-o 8. h2-h3, Lc8-b7 9. Dd1-e2, e5xd4 11. c3xd4, Sf6-d7 12. Sbl-c3, Le7-f6 13. Tf1-d1, Tf8-e8 14. Sc3-d5, Sc6-a5 15. Sd5xf6+, Sd7xf6 16. Lb3-c2, Lb7xe4 17. Lcl-g5, Le8-g6 18. De2-d2, Sa5-c4 19. Dd2-c3, Lg6xc2 20. Dc3xc2, Ta8-c8 21. b2-b3, Sc4-b6 22. Sf3-e5, Sb6-d5 23. Se5-g4, Dd8-d7 24. Sg4xf6+, Bd5xf6 25. Lg5xf6, g7xf6 26. Td1-d3, Kg8-h8 27. Dc2-d2, Tf8-g8 28. Dd2-f4, Tg8-g6 29. Tal-e1, Td8-g8 30. Td3-g3, Dd7-d8 31. d4-d5!, Tg6xg3 32. f2xg3, Tg8-g6 33. g3-g4, Dd8-a8 34. Df4-d4, Da8-d8 35. Dd4-a7, Tg6-g5 36. Da7xa6, Tg5xd5 37. Da6-c6, Td5-e5 38. Tel-cl, Dd8-e7 39. Kgl-fl, Te5-o2 40. Dc6xb5, Tc2xa2? 41. Tc1-e1, Opg.

Ved bræt 5 gjorde Mathiesen kort proces. Denne gang havde han mægtig succes med Aljechins forvar!

Hvid: Alfred Lassen Sort: J. E. Mathiesen

Aljechins forsvar.

1. e2-e4, Sg8-f6 2. Sb1-c3, d7-d5 3. 4xd5, Sf6xd5
4. Sc3xd5, Dd8xd5 5. Sg1-f3, Lc8-g4 6. Lf1-e2, Sb8-c6
7. c2-c3, e7-e5 8. b2-b3, o-o-o 9. d2-d3, e5-e4!
10. c3-c4, Dd8-a5+ 11. Lc1-d2, Lf8-e7 12. Ld2xb4, Da5xb4+
13. Sf3-d2, Lg4xe2 14. Dd1x2, c4xd3 15. De2-g4+, Kc8-b8
16. o-o-o?, Db4-c3 17. Kc1-b1, Dc3-c2+
18. Kbl-a1, Sc6-b4 19. Opgivet (Mat i 1 træk)

Finn Nielsen ved bræt 6 havde den forhenværende formand for D.S.U., Kjer Larsen, som redstander. Han fik ret hurtigt en god stilling, og da Kjer Larsen fortsatte svagt, blev det en sikker Haderslev-sejr.

Hvid: Finn Nielsen Sort: Kjer Larsen.

Italiensk.

1. e2-e4, e7-e5 2. Sg1-f3, Sb8-c6 3. Lf1-e4, Lf8-c5
4. Sb1-c3, Sg8-f6 5. d2-d3, h7-h6 6. Sc3-d5, d7-d6
7. Lc1-e3, Lc8-g4 8. c2-c3, Sc6-a5 9. Dd1-a4, c7-c6
10. Sd5xf6, g7xf6 11. Le3xc5, b7-b5 12. Da4-c2, d6xc5
13. Lc4-b3, Sa5xb3 14. a2xb3!, Lg4xf3 15. g2-f3, Dd8-d7
16. Ke1-e2, Th8-g8 17. Dc2-d2, o-o-o
18. Th1-d1, Tg8-g6 19. Dd2-e3, Kc8-b8 20. Dc3xc5, Dd7-c7
21. Tal-a6, Tg6-g8 22. Td1-a1, Td8-d7 23. Ta6xc6, Dc7-b7
24. Tal-a5, opgivet.

Ved bræt 7 var Haderslev, repræsenteret ved A. Andresen, umådelig heldig. Andresen spillede sig

først til en gevinststilling, men kiksede i fortsættelsen og måtte aflevere en officer. Alligevel spillede han trøstigt videre, og det gav resultat. Hans modstander blev træt, og da han for ikke at give remis ved evig skak gik med kongen, løb han ind i en mat i ét træk. Vi blænder op:

Hvid: E. Sørensen Sort: A. Andresen.

Firspringerspil

1. e2-e4, e7-e5 2. Sg1-f3, Sb8-c6 3. Lf1-c4, Sg8-f6 4. Sb1-c3, Lf8-e7 5. o-o, o-o 6. a2-a3, Sf6xe4 7. Sc3xe4, d7-d5 8. Lc4xd5, Dd8xd5 9. Se4xc3, Dd5-d8 10. d2-d3, Lc8-g4 11. h2-h3, Lg4-h5 12. g2-g4 Lh5-g6 13. Lcl-e3, f7-f5 14. Sf3-h2, Sc6-d4 15. f2-f3, c7-c6 16. Sc3-e2, f5-f4 17. Se2xd4, e5xd4 18. Le3-f2, Dd8-d5 19. Dd1-d2, Ta8-e8 20. Tal-e1 Le7-d6 21. Telxe8, Tf8xe8 22. Tf1-e1, Te8xel 23. Dd2xel, Kg8-f7 24. Del-e2, c6-c5 25. Sh2-f1, h7-h5 26. Sf1-d2, h5xg4 27. h3xg4, b7-b5 28. Sd2-e4, Ld6-e7 29. Lf2-e1, Dd5-e5 30. Se4-c3, De5-b8 31. Sc3-d5, Le7-g5 32. Lel-a5, Db8-d6 33. Sd5-c7, Dd6-d7 34. D e2-e5, Lg5-f6 35. De5xf4, Dd7-e7 36. Kgløf1, Kf7-g8 37. Sc7xb5, Lf6-g5 38. Df4-b8, Kg8-h7 39. Db8-h2+, Kh7-g8 40. f3-f4, De7-e3 41. f4xg5, De3-f3+ 42. Kf1-e1, Df3xg4 43. La5-d2, Lg6-h5 44. Dh2-f4??, Dg4-e2mat!

Og endelig ved bræt 8 havde H. Christensen let spil. Han vandt ret hurtigt en kvalitet og spillede sikkert og roligt sejren hjem:

Hvid: H. Christensen Sort: K. L. Madsen.

Spansk

1. e2-c4, e7-e5 2. Sg1-f3, Sb8-c6 3. Lf1-b5, Sg8-f6
 4. o-c, d7-d6 5. Tf1-e1, Lf8-e7 6. c2-c3, h7-h6 7.
 d2-d4, o-c 8. h2-h3, a7-a6 9. Lb5-a4, Sc6-a5 10. d4x
 e5, d6xe5 11. Sf3xe5, Dd8xd1 12. Ld4xd1, Tf8-e8 13.
 Se5-f3, e7-c5 14. Ld1-c2, b7-b5 15. Lc1-f4, Lc8-b7
 16. Sb1-d2, Ta8-d8 17. Lf4-e7, Sa5-c6 18. Lc7xd8,
 Le7xd8 19. Tal-cl, Ld8-a5 20. Lc2-b1, Sc6-e7 21.
 Tel-e2, Sf6-h5 22. g2-g3, Lb7-c6 23. Kgl-g2, La5-c7
 24. Sd2-b3, c5-c4 25. Sb3-d4, Se7-g6 26. Tel-e1, S
 g5-e5 27. Sf3xe5, Lc7xe5 28. f2-f4. Le5xf4 29. g5x
 f+, Sg5xf4+ 30. Kg2-g3, Tf4xe2 31. Telxe2, Te8-e5 32.
 Sd4-f3, Te5-h5 33. Te2-h2, f7-f6 34. h3-h4, Kg3-f7
 35. Lb1-c2, a6-a5 36. Kg3-f4, Lc8-c6 37. e4-e5, Lc6-
 d5 38. e5xf6, Kf7xf6 39. Lc2-e4, Ld5-e6 40. Th2-g2,
 b5-b4 41. Tg2-d2, g7-g5+ 42. h4xg5, h6xg5+ 43. Kf4-
 g3, g5-g4 44. Sf3-gl, Th5-b5 45. Kg3-f4 46. a5-a4
 47. c3xb4, Tb5xb4 48. Sg1-e2, Tb4-b6 49. a2-a3, Kf6-e7
 50. Se2-c3, Tb6-a6 51. Le4ed5, Ta6-d6 52. Td2-e2, opg.

En glimrende sejr til Haderslev, der hermed lagde sig klart i spidsen for 3. division, gruppe IV.

Men i den næste kamp, mod Esbjerg Skakforening, gik det efter flere afbud knap så godt. Haderslev led et ærgerligt nederlag på 2½ - 5½, idet såvel Mathlesen som Bjørnskov havde meldt afbud. De øverste reserver var ligeledes forhindret i at møde. Resten af holdet virkede deprimeret over dette, og partier-

nes kvalitet var under al kritik. De, der gjorde det bedst, var uden tvivl reserverne, ådet de vel spillede op til deres bedste, medens - Jakobsen og Finn Nielsen undtaget - resten var uden den rette kampgejst. Jeg har endda ladet mig fortælle, at 3-4 mand afslog remistilbud!?

Endskønt BONDEFANGEREN ikke er et skandaleblad, bringer vi alligevel partierne her ud fra den betragtning, at man lærer mere at ét tabt parti end af lo vundne!

Ved bræt 1 fik H. W. May let godt spil mod sin modstander. Ved en dronningefbytning overgik H. W. til et fordelagtigt slutspil med en isoleret, svag bonde til sort, men da fordelene skulle realiseres, gav han remis i en stilling, hvor alle fordele var på hasn side. Skaktræt?

H. W. May Hvid Sort- E. Holmgård Andersen.

Uregelmæssigt kongebondespil

1. e2-e4, e7-e5 2. Sg1-f3, Sb8-c6 3. Lf1-c4, d7-d6 4. d2-d4, e5xd4 5. Sf3xd4, Sc6xd4 6. Ddlxd4, Sg8-f6 7. e4-e5!?(Ud fra en logisk betragtning vil godt. Trækket skaffer sort en svag bonde samtidig med, at en dronningefbytning er tvunget. Hvid vil altså vinde i slutspillet....)7. -, d6xe5 8. Lc4xf7+, Ke8-e7 9. Dd4xd8+, Ke7xd8 10. o-o, Lf8-d6 11. Sh1-c3 Kd8-e7 12. Lf7-b3, Lc8-e6 13. Lcl-g5, Le6xb3 14. c2xb3, Ke7-e6 15. Tfl-e1, Ke6-f5 16. Lg5-e3, a7-a6 17. Tal-cl, Th8-d8 18. h2-h3, h7-h6 19. g2-g4+, Kf5-g6 20. Kgl-g2, Td8-d7 21. Tc1-d1, Ta8-

d8 22. Te1-e2, Ld6-b4 23. Te2-d2, Td7xd2 24. Td1xd2, Td8xd2 25. Le3xd2, Lb4-a6 26. Kg2-f3, Kg6-f7 remis!
 Uforståeligt, at en stærk spiller som Hans Werner giver remis her, hvor han efter min mening står til gevinst. Efter 27. Se4! kan sort ruppe bytte springere, idet hvid så står med den gode løber mod en række dårlige bonder. Den slags plejer at vinde v. den større besvær! Skal vi op i 2. division, er det ikke nok at nøjes med remis'er!

Ved bræt 2 fik Jens Chr. Lund med sort godt spil mod Rødgård, men han overvurderede sin stilling og svækkede den for stærkt for at vinde en kvalitet. Han kunne dog stadig have fået det hele point, men udførte en serie manøvrer, der kun hjalp hvid i gang med et afgørende kongeangræb. Tålmodighed..!
 Hvid- Niels Rødgård Sort Jens Chr. Lund.

Skotsk.

1. e2-e4, e7-e5 2. Sg1-f3, Sb8-c6 3. d2-d4, e5xd4
 4. Lf1-c4, Sg8-f6 5. e4-e5, d7-d5 6. Lc4-b5, Sf6-e4
 7. Sf3xd4, Lc8-d7 8. o-o, Sc6xd4 9. Lb5xd7+, D
 d8xd7 10. Dd1xd4, Lf8-c5 11. Dd4-d3, o-o 12. Sbl-c3
 Se4xc3 13. Dd3xc3, Lc5-b6 14. Dc3-g3? (Her skulle
 hvid omgående spille Khl for at aktivere f-bonden.
 Han kunne da etablere et farligt angreb. Nu lykkes
 det sort at hæmme bønderne og komme i fordel.)
 14. Dd7-f5! 15. c2-c3, Tf8-e8 16. Lcl-f4, Te8-e6
 17. h2-h4? (Forekommer ret umotiveret) c7-c6! (Og
 dette er lige efter bogen. Tryk mod e5!) 18.

Tal-e1, Ta8-e8 19. Tel-e2, Lb6-c7 20. Tfl-e1, f7-f6? (Forhastet. Sort kan roligt forstærke sin stilling; hvid kan inddet foretage sig. Tålmodighed..!) 21. e5xf6, g7-g5! (Sådan vinder sort en kvalitet, men hans kongestilling bliver kompromitteret. Han bør dog stadig vinde.) 22. Lf4xc7, Te6xe2 23. Te8xe2, Te8xe2 24. h4xg5, Te2xb2 (Vi gør status. Sort har en kvalitet mere, men hvid har færlige bønder på kongefløjen. Foreløbig har den sorte dronning dem dog under skarp observation, og tårnet jagter de hvide bønder, der skriger om hjælp fra alle sider.) 25. Lc7-d6, Tb2-e2? (I forbåndelse med sorts følgende træk en stor fejlbedømmelse. Sort tror at kunne vinde i kongegangreb, men det bliver hvid, der får fordel af at kunne rykke sine bønder frem!) 26. Ld6-e5, Df5-e5? (Her opgiver dronningen blokeringen af de to farlige bønder) 27. f2-f4!, Te2-e1+ 28. Kgleh2, De5-e2 29. Dg3-h3, De2-e8 30. Lc5xa7, Tel-e4 31. Dh3-h4, De8-g6 32. Dg4-h4, Dg6-e8 33. Dg4-h4, De8-g6 34. Dh4-g4, Dg6-e8 35. La7-c5, De8-b8 36. g5-g6!, Te4xf4 37. g6xh7+, Kg8-f7 38. Dg4-g7+, Kf7-e6 39. Dg7-e7+, Ke6-f5 40. Lc5-d6!., Tf4-g4+ 41. Kh2-g3, c 42. Kg3-h3, Db8-c8 43. f6-f7, Kf5-g6 44. f7-f8(S)+, opgivet.

Man må formode, at Lund efter trækket 21.-, g5! har arbejdet sig i tidnød. Ellers har vi ingen rimelig forklaring på, at han vælger en forkert gesisntføring! Det havde dog været mere retfærdigt, om han efter den gode åbning havde vundet!!

Ved bræt 3 spillede Jakobsen et nydeligt og meget spændende parti. Han fik først en lille centralfordel, derefter svækkede han den sorte bondestilling, vandt en bonde og førte den i dronning, hvorefter sort opgav. Men sort forholdt sig bestemt ikke passiv. Flere gange i partiets løb venter, man, at Jakobsen er færdig, men hver gang har han paraden parat.

Hvid Vagn D. Jakobsen Sort: E. Finnerup

Kongeindisk i forhånden.

1. e2-e4, e7-e6 2. d2-d3, Sg8-e7 3. g2-g3, d7-d5 4. Sbl-d2, Sb8-d7 5. Lfl-g2, c7-c6 6. Sgl-f3, Se7-g6
7. o-o, Lf8-d6 8. Tf1-e1, o-o 9. d3-d4, Ld6-e7 10. c2-c3, Sd7-b6 11. a2-a4, f7-f5 12. e4xf5, e6xf5 13. Sf3-e5, Sg6xe5 14. Telxe5, Le7-d6 15. Te5-e1, f5-f4
16. Sd2-f3, f4xg3 17. f2xg3, Lc8-g4 18. Dd1-d3, Dd8-c7 19. Sf3-g5, Lg4-f5 20. Dd3-e2, Dc7-d7 21. a4-a5, Ta8-e8 22. De2-f2, Lf5-g6 23. Sg5-f3, Sb6-c8 24. Lc1-g5, Te8-e4 25. Df2-d2, Tf8-e8 26. Sf3-e5, Te4xe1+
27. Talxel, Ld6xe5 28. d4xe5, Dd7-e6 29. b2-b4! Lg6-f5 30. b4-b5!, h7-h6 31. Lg5-e3, a7-a6 32. b5xc6, b7xc6 33. Le3-c5, Sc8-e7 34. Lg2-f1, Te8-a8 35. Dd2-b2, Se7-g6 36. Lc5-d6, Ta8-d8 37. Db2-b6, De6-e8 38. Ld6-c7, Td8-a8 39. Lflxa6, Ta8xa6!?(Et offer, der giver sort en række gode praktiske dchancer på grund af svækkelsen af de hvide felter i den hvide kongestilling')
40. Db6xa6, Kg8-h7 41. Da6-b6, Lf5-e4 42. Db6-e3, De8-c8 43. Lc7-d6, Dc8-g4 44. Tel-f1, Sg6-h4 45. a5-a6, Dg4-h3 46. Tf1-f2, Dh3-g4

47. Tf2-f1, Dg4-a3 48. Lc3-e2, Sh4-f5 49. De2-f2, Sf5-e3 50. a6-a7, Se3-g4 51. Df2-e2, Sg4-e3 52. a7-a8(D), og sort opgav.

Esbjergs fjerdemand havde ikke nogen god dag. Han lavede et par usandsynlig grove fejl, som Finn Nielsen ikke var sen til at udnytte. Samme Finn Nielsen lavede ellers en buk i åbningen, hvorved han tabte en vigtig bølge, men han spillede videre uden at fortrække åmme og vandt altså.

Hvid: P. Tofte Sort Finn Nielsen

Spansk

1. e2-e4, e7-e5 2. Sg1-f3, Sb8-c6 3. Lf1-b5, a7-a6 4. Lb5-a4, Sg8-f6 5. d2-d3, b7-b5 6. La4-b3, d7-d6 7. Sf3-g5, a6-d5 8. e4xd5, Sc6-d4 9. c2-c4, Lf8-d6 10. Sb1-c3, Lc8-d7 11. Sc3-e4, o-o 12. o-o, Sf6xe4 13. Sg5xe4, f7-f5 14. Se4xd6, c7xd6 15. f2-f4, Ta8-b8 16. Dd1-e1, b5xc4 17. d3xc4, Tb8xb3 18. a2xb3, Sd4-c2 19. Del-a5!, Sc2xa1 20. Da5xd8??? (Et fantastisk tilfælde af skakblindhed!) 20.-, Tf8xd8 21. f4xe5, Salxb3 22. Lc1-g5, Td8-c8 23. e5-e6, Ld7-e8 24. Tflxf5, Le8-g6 25. Tf5-f3, Sb3-d4 26. Tf3-a3, h7-h6 27. Lg5-f4?? (En ulykke kommer sjældent alene!) 27.-, Sd4-e2+ 28. Opgivet.

Ved bræt 5 spillede Andresen mod J.C.Hansen. Han kom helt godt fra start og førte indtil 15. træk med en bådspids i udvikling. Derefter gik gassen af ham, og han spillede i resten af partiet underlig nølende. Resultatet blev, at hans modstander greb initiativet og vandt.

Hvid: A. Andresen Sort: J. Chr. Hansen.

Fransk.

1. d2-d4, d7-d5 2. Sb1-c3, Sg8-f6 3. Lc1-g5, e7-e6
 4. e2-e4, Lf8-b4 5. e4-e5, h7-h6 6. e5xf6, h6xg5 7.
 f6xg7, Th8-g8 8. h2-h4, g5xh4 9. Sg1-f3, Dd8-f6 10.
 Th1xh4, Df6xg7 11. Dd1-d3, Dg7-f8 12. o-o-o, Lb4xc3
 13. Dd3xc3, Df8-e7 14. Lf1-d3, Sb8-c6 15. a2-a3, L
 c8-d7 16. g2-g3, o-o-o 17. Td1-e1, Tg8-h8 20. Th1-
 h1, De7-f6 19. Ld3-b5, Th8xh4 20. Th1xh4, Sc6-b8
 21. Lb5xd7+? (Han burde ikke bytte sin gode løber
 af mod sorts dårlige. Meget bedre havde det været
 i 15. træk at spille 15. Lb5 efterfulgt af 16. Lc6:,
 hvorefter sort må slås med den dårlige løber mod
 springeren.) 21.-, Sb8xd7 22. Dc3-e3, Df6-e7 23. Kc1-
 b1, c7-c5! (Godt. Nu griber sort initiativet i cen-
 trum) 24. c2-c3, c5xd4 25. c3xd4, f7-f6 26. Th4-h1,
 Sd7-b6 27. Th1-e1, Td8-d6 28. Sf3-d2, Td6-c6 29. T
 eå-h1, De7-g7 30. De3-h6? (Åh, nej, nu giver han sort
 alle chancer i slutspillet. Der er huk på c4 og en
 svag bonde på d4. Og sort finder alle hullerne) 30.-
 -, Dg7xh6 31. Th1xh6, f6-f5 32. Th6-h4, Sb6-c4 33.
 Sd2-f3, Tc6-b6 34. Th6-h8+, Kc8-c7 35. Th8-h7+, Kc7-
 d8 36. Th7-h8+, Kd8-e7 37. Th8-h7+, Ke7-f8 38. Sf3-
 g5, Sc4xa3+ 39. Kbå-c1, Sa3-b5 40. Sg5-f3, Sb5-d6
 41. Sf3-d2, Tb6-b4 42. Th7-h4, Kf8-g7 43. Kc1-c2,
 a7-a5 44. b2-b3, Sd6-b5 45. Sd2-f3, a5-a4 46. b3xa4,
 Tb4xa4 47. Kc2-b2, Ta4-b4+ 48. Kb2-c2, Tb4-c4+ 49
 Kc2-d2, Sb5-d6 50. Sf3-e5, Tc4-a4 51. f2-f3, Sd6-
 c4+ 52. Se5xc4, (Uha, nu får hvid forbundne fribøn-
 der. Men hvid var under alle omstændigheder fortabt.

52.-, d5xc4 53. Th4-h1, Ta4-a3 54. Th1-b1, Ta3xf3
 55. Tblxb7+, Kg7-f6-56. Tbf-w7, Ta3-d3+ 57. Kd2-e2,
 Td3xd4 58. Te7-c8, Kf6-e5 59. Tc3-e6, Td4-g4 60.
 Ke2-f3, Tg4-d4 61. Opgivet.

Mest skuffende var Sloth Jensens indsats på bræt 6.
 Vi havde regnet med, at han var sikker vinder.

Hvi legede også partiet fint an, men ikk så skabt så
 mange komplikationer, at han gik fejl i dem og må-
 ke afvikle til et dårligt slutspil, som han slutte-
 lig tabte efter lang tids modstand.

Hvid: Arne T. Rasmussen Sort: G. Sloth Jensen.

Bræt

1. e2-e4, e7-e6 2. d2-d4, d7-d5 3. Sb1-c3, Lf8-B4
 4. e4-e5, c7-c5 5. Lcl-e3, c5xd4 6. Le3xa4, Sg8-e7
 7. a2-a3, Sbxc3+ 8. Ld4xc3, Sb8-c6 9. Sg1-f3, Lc8-
 d10. Lf1-d3, a7-a6 11. o-o, Se7-g6 12. Dd1-cl, d5-
 e6 13. Sf3xd4, Sc6xe5 14. h2-h3, Se5xd3 15. c2xd3,
 Ta-c8 16. Dcl-e3, c-o 17. Tal-cl, e6-e5! 18. Sd4-
 e2 Tf8-e8 19. Se2-g3, Ld7-c6 20. Tf1-e1, Dd8-d5
 21. De3-e4, Dd5-e6? (Det givne var her 21.-, Tcd8
 vedtryk på d3 og overlegen stilling til sort)
 22. De4-f5, De6xf5? (Hvorfor forære hvid tempo?
 Såd.g var Tcd8 det rigtige). 23. Sg3xf5, Tc8-d8
 (er kom den) 24. Tel-e3, f7-f6 25. Lc3-b4, Td8-d7?
 26. c3-d4! (Av, nu slipper hvid af med sin svage B)
 26.-, Te8-d8 27. d4xe5, f6xe5 (Og nu er rollerne byt-
 te om. Sort har dog nogen kompensation for bon-
 desagheden i den åbne d-linje samt den velposte-

rede Lc6) Ulykkeligvis kommer han nu i tidnød og taber sin bonde.) 28. Tc1-e1, Td7-d1 29. Lb4-c3, Tdlxel4 30. Te3xel, Td8-d5 31. Sf5-e3, Td5-d8 32. Se3-c4, e5-e4 33. Sc4-e3, Sg6-f4 34. Se3-f5, Td8-d7 35. Sf5-g3, e4-e3 36. f2-f3, Td7-d3 37æ Sg3-f5, e3-e2 38. Sf5-e7+, Kg8-f7 39. Se7xc6, b7xc6 40. g2-g3, Sf4xh3+ 41. Kgl-g2, Sh3-g5 (Sort fik sin bonde igen, men måtte tillade, at hans bønder på dronningefløjen blev splittede. Igen et eksempel på fordelenes forvandlingsevne) 42. Telxe2, Sg5-e6? (Her kunne sort, selv om det ser farligt ud, godt have slået på f3! Efter 42.-, Txf3!, 43. Te5, h6 44. Txc3 spiller sort koldt og roligt 44.-, Txc3 og holder remis.) 43. Te2-e4, c6-c5 44. Te4-e5, g7-g6 45. f3-f4, Td3-d6 46. Kg2-f2, Td6-c6 47. Kf2-f3, Se6-c7 48. Te5-e3, h7-h5 49. Te3-e5, Tc6-e6 50. Kf3-e4, Kf7-e7 51. f4-f5, g6xf5+ 52. Ke4xf5, Te6xe5+ 53. Lc3xe5, Sc7-e6 54. Kf5-g6, Se6-d4 55. Kg6xh5, Ke7-e6 56. Le5-c7, c5-c4 57. Lc7-a5, Sd4-c6 58. La5-c3, Sc6-e7 59. g3-g4, Ke6-f7 60. g4-g5, Se7-g6 61. Kh5-h6, Sg6-h4 62. Kh6-h5, Sh4-g6 63. Kh5-g4, Kf6-e6 64. Kg4-f3, Ke6-d5 65. Kf3-e3, Sg6-h4 66. Ke3-f4, Kd5-e6 67. Kf4-e4, Sh4-g6 68. Lc3-f6, Sg6-f8 69. Ke4-d4, Sf8-d7 70. Kd4xc4, Ke6-d6 71. Lf6-d4, Kd6-e6 72. g5-g6, a6-a5 73. g6-g7, Ke6-f7 74. b2-b4, a5xb4 75. a3xb4, Sd7-b8 76. b4-b5, Kf6-g8 77. Kc4-d5, Sb8-d7 78. Kd5-d6, opgivet.

Viggo Christensen ved bræt 7 - en af vore reserver - kom ud for en alvorlig afklapsning. Han spillede en smule tant i åbningen, åbnede en linie på kongefløjen og hans modstander slog ham helt ud med et meget smukt kvalitetsoffer. Læg mærke til det sorte spil, der føres meget elegant!

Hvid- Viggo Christensen Sort: E. Platz.

Firspringerspil.

1. e2-e4, e7-e5 2. Sg1-f3, Sb8-c6 3. Lf1-c4, Sg8-f6
 4. Sbl-c3, Lf8-c5 5. o-o, d7-d6 6. h2-h3? (Her har vi fejlen. h3 svækker kongestillingen og er i det hele taget for passivt.) 6.-, Lc8xe6 7. Lc4xe6(?)
 (I denne stilling er det for en gangs skyld forkert at belejre modstanderen med en dobbelthonde. Be6 tager feltet d5 fra hvid, og sort får chancer på den halvåbne f-linie.) 7.-, f7xe6 8. d2-d3, o-o 9. Lc1-g5
 h7-h6 10. Lg5-h4, Sc6-e7! (Den vil straks til kongefløjen!) 11. Dd1-d2, Se7-g6 12. Lh4-g3, Sf6-h5
 13. Lg3-h2, Tf8xf3!! (Meget, meget stærkt. Hvid har nu ikke en chance for at forsvare sin oprevne kongestilling.) 14. g2xf3, Dd8-h4 15. Sc3-a4(?) (Nødvendigt var 15. Se2 for at dække det svage felt f4.)
 15.-, Dh4xh3 16. Sa4xc5, Sg6-f4 17. Lh2xf4, Sh5xf4
 18. Dd2xf4, e5xf4 19. Sc5xe6? Dd3xe6 20. Kgl-h2, De6-f6
 21. c2-c3, Ta8-e8 22. Tf1-g1, Te8-e5 23. Kh2-g2, Te5-g5+ 24. Kg2-f1, Tg5fg1 25. Kflxg1, Di6-g5+
 26. Kgl-f1, Dg5-b5 27. Opgivet.

Ved bræt 8 gjorde Poul Nielsen en rigtig god figur. Han fik godt spil i åbningen, men gik desværre forkert i midtspillet efter i lang tid at have stået bedst. Alligevel godt klaret!

Hvid: P. Nissen, Esbjerg Sort: Poul Nielsen
Philidors forsvar.

1. e2-e4, e7-e5 2. Sg1-f3, d7-d6 3. d2-d4, Sb8-c6
4. Lc1-e3, Sg8-f6 5. Sb1-d2, Lc8-g4 6. c2-c3, Lf8-e7
7. Dd1-a4, o-o 8. h2-h3, Lg4-d7 9. Da4-c2, a7-a6 10.
Sd2-c4, e5xd4 11. Sf3xd4, Sc6xd4 12. c3xd4, d6-d5!
(Helt rigtigt. Sort må skaffe sig indflydelse i centrum) 13. e4xd5, Sf6xd5 14. Lf1-d3, g7-g6 15. o-o,
Le7-g5(?) (Her havde sort en bedre fortsættelse i
15.-, Te8 med hensigten 16.-, Lf8) 16. Ld3-e4, c7-
c6 17. Dc2-d2, Lg5xe3 18. f2xe3, Dd8-g5 19. Tf1-f3,
b7-b5 20. Sc4-e5 (Nu står sort bedst, men hans plan
måtte nu gå ud p= at besætte det sfage hvide felt
e4, hvorefter hvid ville ømme sig!) Dg5-e7 21.
Le4xd5, c6xd5 22. Se5xd7, De7xd7 23. Tf3-f6, Ta8-a7
24. Tal-cl, Tf8-c8 25. Tc1-c5! (Begyndelsen til en-
den. Sort skulle have besat e-linien i stedet for
at opponere i c-linien, hvor han på grund af hvids
forpostfelt c5 alligevel ikke kan klare sig. Den
følgende afbytning giver hvid afgørende fordel i
fribonden på c-linien, det stærke felt d4 og de
svage sorte dronningefløjbønder- en følge af 19.
-, b5?) 25. Tc8xc5 26. d4xc5, Dd7-e7 27. Tf6-d6,
Ta7-c7 28. Dd2-d4, h7-h6 29. Td6xa6, Tc7-a7 30. T

a6xa7, "e7xa7 31. Dd4xd5, Da7-a7 32. Dd5-d4, Kg8-h7
33. c5-c6, opgivet.

Vi må nu håbe, det går os bedre næste gang. Da vil vi stille med fuldt hold og opladte batterier. Et spil som dette kan vi da ikke være bekendt. Reserverne kan vi ikke laste; de gjorde det godt nok, men de andre spillede det spil, man kalder ukoncentrert, for at sige det med et pænt ord! Redaktøren håber, at disse manende ord kan blive det spark bag-i, vort hold trænger til for at vise sin sande styrke. k-c.

R E D A K T Ø R E N S H J E R T E S U K .

Det går bedre med at liste bidrag fra folk, men endnu er det lidt tyndt fra de nedre klasser. Det er ikke meningen, at divisionsspillerne skal sidde på al spaltepladsen! BONDEFANGEREN er til for alle klubbens medlemmer.

Det er vel kun naturligt, at de stærkeste spillere yder de største bidrag til stoffet, men vi må ikke overse, at dette at få et parti kommenteret af en stærkere spiller - eller endnu bedre: selv arbejde med partiet og sætte noter til - er det aller mest lærerige. Og BONDEFANGEREN vil gerne give sig ud for at være "ej blot til lyst", men også til udvikling af spillestyrken hos alle klubbens medlemmer. K o m s å f r e m a f b u s k e n 9!

S Y D J Y S K E N K E L T M A N D S T U R N E :
R I N G I V E J E N 1 9 6 8 .

Igen har H. W. May været i ilden, denne gang i Vejen . Samtidig deltog han i " Det sønderjyske enkeltmandsmesterskab om efteråret" i Augustenborg. Begge steder blev han udmærket placeret, hvilket kan aflæses af turneringstavlerne, der er bragt andetsteds i BONDEFANGEREN.

Fra Vejen- turneringen har BONDEFANGEREN fået følgende parti lokket fra vor elitespiller. Hans modstander, Preben Sørensen, er 3.-bræt- spiller på Vejle "Evans" 2. divisionshold. Det er respektindgydende at se, med hvilken lethed H.W. formelig knuser sin modstander:

Vejen oktober 1968. Mesterklassen.

Hvid: Preben Sørensen, Vejle Evans Sort: H.W.May.
 Italiensk.

- | | |
|-----------|--------|
| 1. e2-e4 | e7-e5 |
| 2. Sg1-f3 | Sb8-c6 |
| 3. Lf1-c4 | Lf8-c5 |
| 4. c2-c3 | Dd8-e7 |
| 5. d2-d4 | Lc5-b6 |

Her ville 5.-, exd4 være svagt p.gr.a. 6. o-o!
 6. Lcl-g5(?)

Dette træk, som hvid bl.a. har anvendt i et par partier i Israel, er kunstigt. Bedre synes o-o.

6. Sg8-f6

7. o-o a7-a6

8. h2-h3?

En positionel brøler, hvilket hurtigt viser sig:

8. - h7-h6!

9. f6xf6

Desværre tvunget, da 9.Lh4 giver sort afgørende angreb efter g7-g5-g4, mens Le3 strander på Sxc4.

9. - Dd8xf6

10. d4xe5 d6xe5

11. Dd1-e2 g7-g5!

Svækkelsen på h3 udnyttes straks!

12. Sf3-h2 h6-h5

13. Kgl-h1

Der truede bl.a. g4-g3, hvorefter Lb6 er mægtig!

13. - g5-g4

14. f2-f4

Hvid erkender, at spillet er tabt og prøver følgende desperate officersoffer:

14. - e5xf4

15. g2-g3 f4-f3

16. Sh2xf3 g4xf3

17. Tflxf3 Df6-g5!

18. Lc4xf7#

Den konskvante fortsættelse af hvids "offer".

Efter sorts følgende træk går han helt i stå og må opgive. 18.a, Ke8-e7 19. e4-e5, Lc8-g4!

og nu opgav hvid. Der er absolut ikke mere at gøre. Sort har spillet dette parti helt igennem kraftigt og godt.

S O M M E R T U R N E R I N G E N .

Ja, det er jo lidt sent, BONDEFANGEREN udkommer - så sent, at vi først nu kan bringe resultaterne fra Sommerturneringen. Den sluttede ellers sidst i august. Redaktøren må undskylde sig med overvældende arbejdsbyrde og håbe på, at dette nummers omfang kan bøde lidt på forsinkelsen.

På grund af det sene tidspunkt nøjes vi med at bringe resultaterne:

KLASSE 1 blev lidt af en fiasko. Flere spillere udeblev, og klassen blev ikke færdigspillet. De gode mesterspillere har vel ikke fået primadonnanykker? Vinder blev Bjørnskov med 63 p, nr.2. Sven P med 54, nr.3 Mogens Larsson, Vojens, 47 p, nr.4 H. W. May, 42 p, nr.5. Otto Larsson, 25p og nr.6 Helms, 11p.

KLASSE 2 blev en stor succes for Jels- spillerne:

	1.	2.	3.	4.	5.	6.	7.	Points	Nr.
1.L. Feddersen, Jels	xx	21	6	19	20	19	10	95	3.
2.A. Rosenberg, Had	4	xx	6	19	19	3	21	82	4.
3.Harry Mosegård, Jels	19	19	xx	21	7	18	21	105	1.
4.Marius Thomsen, Had	6	6	4	xx	7	4	5	32	7
5.Gotfred Holm, Had.	5	6	18	18	xx	3	5	55	6.
6.Mogens Nygård, Jels	6	22	7	21	22	xx	20	98	2.
7. Åge Nielsen, Jels	11	4	4	20	20	5	xx	64	5.

Og som man vil se på side 28, gik det ikke Haderslev- spillerne ret meget bedre i klasse 3! Til gengæld var vi godt repræsenteret i klasse 1

	1.	2.	3.	4.	5.	6.	7.	8.	9.	Points	Nr.
1 Torben Feddersen, Jels	xx	22	20	22	11	22	24	21	21	163	1.
2 Bjarne Kristensen, Had.	3	xx	3	11	22	2	2	10	3	56	7-8
3 Jens Feddersen, Jels	5	22	xx	10	23	21	23	21	23	148	2.
4 Ebbe Kristensen, Had.	3	10	11	xx	10	--	23	20	20	97	4.
5 Åge Munksgård, Jels	1b	3	2	11	xx	6	--	--	--	30	9.
6 Viggo Christensen, Had.	3	23	4	25	19	xx	20	23	21	138	3.
7 J. P. Jørgensen, Had.	1	23	2	2	25	5	xx	20	3	83	6.
8 Inger Nygård, Jels	4	11	4	5	25	2	5	xx	--	56	7-8
9 Johnny Poulsen, Had.	4	22	2	5	25	4	22	--	xx	84	5.

28.

Med lidt held - idet turneringslederen ikke altid kom lige præcis eller lige velforberejet - forløb turneringen godt. Den afsluttedes d. 26. aug. på Husmodergården. Formanden takkede spillerne for godt fremmøde, især var det glædeligt, at der var kommet så mange - og så stærke - spillere - fra Jels/Sommersted skakklub. Det giver os mod på at arrangere noget lignende til næste år. Aftenen sluttedes med lyn, som vandtes af Bjørnscov (I) og Ebbe K. (II)

S K A K O G M A T E M A T I K .

En af de ting, der interesserer mange mennesker, er: Hvilke egenskaber skal man være i besiddelse af for at blive en god skakspiller?

Meget ofte nævnes, at man skal have sans for matematik. At skakspillere undertiden har det, er vist. Men at de også undertiden ikke har det, er lige så sikkert.

For de skakspillere, der kan lide matematik, er der i Tyskland udkommet en morsom bog: "Schach und Zahl", skrevet af de tre forfattere Bondsdorff, Fabel og Rihima.

Der får man alt om forbindelsen mellem disse emner, lige fra den gamle historie om hvedekormene, som den vise mand, der siges at have opfundet skakspillet, udbad sig i belønning af fyrsten, til de moderne elektronhjerne-maskiner.

Det er muligt i første træk fra begge sider at fremstille 400 forskellige stillinger. Efter to træk fra hver side kommer der ganske anderledes gang i sagerne. Nu kan man have 5362 stillinger. Efter 3 træk er vi oppe på et kæmpetal, nemlig mere end 9 millioner! Det er derfor ikke så underligt, at åbningsspillet er så svært!

Hvor mange træk kan et skakparti være? Hvis man går ud fra, at reglen om, at et parti er remis, hvis der er spillet 50 træk, uden at der er slået en brik eller flyttet en bonde, kommer vi op på små 6000 træk.

I turneringer har man ca. 4 minutter i gennemsnit til hvert træk. Et sådant parti ville altså kunne vare $2 \times 4 \times 6000$ minutter = 48000 minutter eller 800 timer. Med en daglig spilletid på 8 timer kunne spillet altså gøres færdigt på 100 dage eller lidt over 3 måneder, hvorefter spillerne fjernes med varsomhed af 4 plejere!

Ved skakolympiaden i Tel Aviv fremsatte Botvinnik den kølige spådom: "I stedet for 4 skakspillere sender Sovjetunionen en skønne dag 4 skakspilende elektronhjerner til olympiaden". På spørgsmålet, om det kunne lade sig gøre at erstatte den

menneskelige hjerne med en maskine, svarde dr. Euwe, tidligere verdensmester i skak, professor i matematik med elektronregnemaskiner som speciale: "Aldrig! For at komme i øverste klasse i skak, må man kunne få ideer, det kan maskinerne ikke!"

I øvrigt er der masser af stof i bogen, som kan kalde koldsveden frem hos enhver skakspiller.

Bogen er udgivet af Walther Rau Verlag, Düsseldorf, og er på 97 sider. Den kan rekvireres hos Axel Nielsen, dense.

- lunol -

BONDEFANGERENS BREVKASSE.

redigeret af onkel Holger.

Kære onkel Holger!

Jeg har et meget stort problem, som jeg håber, du kan hjælpe mig med.

Sagen er den, at jeg går fuldstændig fra sans og samling hver klubaften ved ca. 22.- tiden, når de små håndboldpiger kommer vimsende ind i lokalet for at få deres velfortjente kaffe. Ofte sætter jeg en sikker gevinststilling over styr, og jeg ærgrer mig hver gang så forfærdelig over det bagefter. Hvad skal jeg gøre for at komme til at kunne ignorere disse? Jeg har faktisk efterhånden prøvet alt lige fra mørke sokbriller til elefanthue. Jeg ved snart ikke mere mine levende råd...

Med skaklig hilsen

J. M.

Kære J. M. !

Ja, det lyder jo rigtig kedeligt for dig. Du må prøve at forstå, at livet er andet end håndboldpiger. Hyv. ting til sin tid!

I øvrigt kan jeg berolige dig med, at din reaktion er fuldstændig sund og normal. Du behøver ikke at være alt for ulykkelig; jeg har nemlig lagt mærke til, at der ved 22-tiden rundt ved de små borde græsser adskillige store gedebukke. Hilsen. Onkel Holger.

H. W. May i ilden. Vejen / Augustenberg.

BONDEFANJEREN bringer her ganske kort turneringsresultaterne fra H. W. s sidste to store træneringer:

Senderjysk Enkeltmandsturnering Augustenberg 1968.
Klasse 1.

1. H. W. M a y, Haderslev $5\frac{1}{2}$ p (korr $24\frac{1}{2}$) 2. E. Ravn, Sønderberg, $5\frac{1}{2}$ p (korr $23\frac{1}{2}$) 3. H. Philipsen, Sønderberg, 5p nr. 4-5 S. Sejersen, Sønderberg og Hans Jensen, Sønderberg, hver $4\frac{1}{2}$ p , nr.6 Viggo Krogh, Sønderberg, $3\frac{1}{2}$, nr.7 Henning Jacobsen, Sønderberg, 3, nr. 8 Chr. Clausen, Notmark, 2 p og nr. 9 S. Griberg, Sønderberg, $1\frac{1}{2}$ p. Jens Øe var tilmeldt, men udgik p.gr.a. flytning.

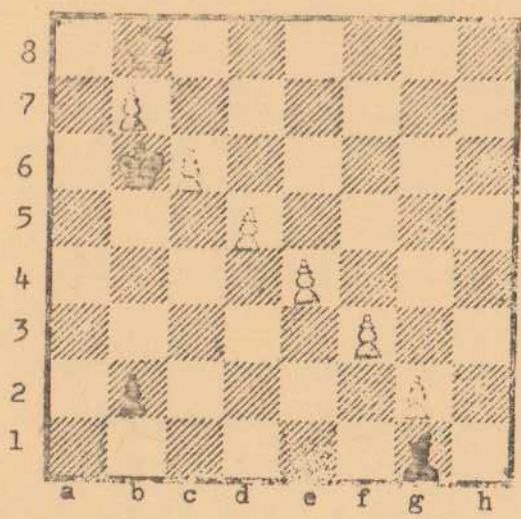
Sydjysk Enkeltmandsturnering Vejen 1968.

Mesterklassen

1. Ivan Sørensen, Vejle, 6 p nr. 2 H. W. M a y, Haderslev, $4\frac{1}{2}$ p nr3 Benny Danberg, $4\frac{1}{2}$, nr. 4 Preben Sørensen, Vejle, $4\frac{1}{2}$, nr. 5. G. Sloth Jensen, nu Haderslev nr. 6 unnar E Petersen, Vejen, begge 4 p nr. 7. Sv. Erik Jensen, Vejen, $3\frac{1}{2}$, nr. 8 Torben Møller, Kolding, $3\frac{1}{2}$, nr. 9 Lee M^Rasmussen, Odense, 3, nr. 10 J. Chr. Lund, Haderslev, 2, nr. 11 Erik Sundien, Vejle, $1\frac{1}{2}$ og nr. 12. Laurs. Laursen, Heinsvig.

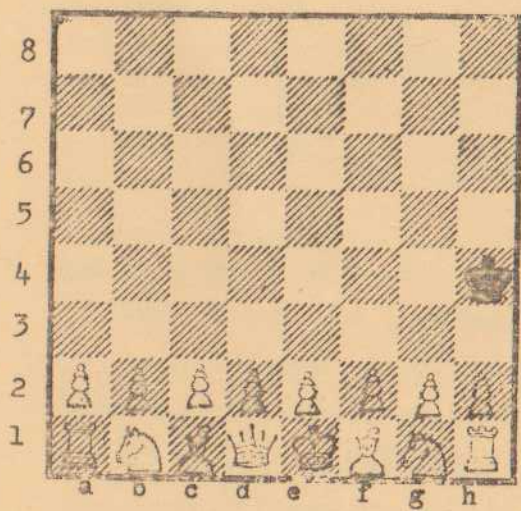
Dr. A. Kraemer og W von Holzhausen.

The Problemist,
F.C. Suppl.
Februar 1934.



Hvid trækker
og holder
remis!

S. Loyd Chess Monthly, mai 1858.



Mat i tre træk.

Og hermed god fornøjelse! Løsninger i næste nr.
k-c.