

Bondefangeren

Holder fast, hvor andre slipper.

MEDLEMSBLAD FOR HADERSLEV SKAKKLUB

December 1968

2. årg.

Indhold

Sloth Jensen skriver.....	2
Ny medarbejder.....	2
Fra divisionsturneringen.....	3
Nyt fra hjemmefronten.....	7
Divisionskamp mod Skjern.....	8
Referat fra Tønder.....	12
Sønderjysk Enkeltmandsturnering.....	13
BONDEFANGERENS julekonkurrence.....	15.

H A D E R S L E V S K A K K L U B :

HADERSLEV-HALLEN, onsdag 19-23

Formand: G. Holm, Marstrup, tlf. (045)75110

BONDEFANGERENS REDAKTION:

K. C. Bjørnskov, Grønningen 34, 6100 Haderslev

Jens Chr. Lund, Åstrupvej , 6100 Haderslev.

Oplag: Efter behov. Sendes til alle medlemmer af Haderslev Skakklub samt til andre interesserede, der har lignende at bytte med!

Sloth Jensen skriver:

Som medlem af Haderslev Skakklub, hvad jeg jo nu er blevet, takker jeg for godt kammeratskab, og jeg ser og forstår, at klubben virkelig gør en stor indsats for, at skakspillet kan fremavles til det bedste. Det giver en god kampånd, så vi må kunne se en fremtid i møde, hvor spillestyrken vil stige støt. Det kan hver enkelt være med til ved at lade sig råde og retlede, hvor der er tale om dårlige træk, svage træk o.s.v., og det er noget, der sker for alle - men det skulle jo helst blive sjældnere og sjældnere. Det synes jeg, BONDEFANGEREN er god til at hjælpe til med; det skyldes jo ledelsen og ikke mindst redaktørens store indsats. Det alene gør og må gøre en stor del, at når vi ved, at vore kamppartier vil blive gået efter i sømmene, kritiseret og rost, da har vi rigtig blod på tanden for at gøre vort bedste. Så endnu engang tak til alle og ikke mindst til den eller de, der har "opfundet" ideen med at kamppartier kan blive offentliggjort, for det vil blive til gavn for alle, der vil være med til at hævde Haderslev Skakklubs spillestyrke.

G. S. J.

Bondefangeren kan blive bedre!

Mange tak til Sloth Jensen for de smukke ord til klubben og til BONDEFANGEREN. Da vi startede bladet for godt et år siden, vidste ingen, hvad det ville ende med. Siden da er BONDEFANGEREN blevet en del af klubben, har fået sit ansigt og indhold, og jeg ved nu så nogenlunde, hvad der kan stå i den. Endvidere er den tekniske kvalitet, der ikke var alt for god i de første numre, blevet stærkt forbedret, så alt i alt synes jeg, vi har fået en god start. Men "godt nok er halvt fordærvet", man skal ikke lade det blive ved det. Derfor indtræder Jens Chr. Lund (lunol) i redaktionen fra og med dette nr. Jeg håber, at det kan give lejlighed til fornyelse og byder vor nye medarbejder velkommen. Til slut glædelig jul og godt nytår. Tak for det gamle

Haderslev Skakklubs 3. divisionskamp var på hjemmebane mod Århus Nordre, der med 4. holdet sidste vandt 3. div.grp.4. Kampen blev imødeset med stor spænding, idet vi havde visse forhåbninger om at gøre en god figur.

Spillelokalerne på Thomashus var store, lyse og luftige og i enhver henseende velindrettede - det kan ingen klub ønske sig bedre. Om det var dette eller den opsang, spillerne fik i sidste nummer af BONDEFANGEREN, er umuligt at sige, men det er en kendsgerning, at Haderslev gik til sagen med en ganske anden indstilling end i Esbjerg!. Det lykkes os da også at slå de stærke århusianere med cifrene 5-3, endda efter at Finn Nielsen havde foræret $\frac{1}{2}$ point bort, og Helms med lidt held kunne have holdt et ufordelagtigt slutspil remis.

Men vi vil lade partierne tale for sig selv, idet vi dog denne gang bringer dem i forkortet notation af hensyn til BONDEFANGERENS spalteplads, der jo efterhånden er knap - lykkeligvis! Vi skal jo også denne gang have plads til vor lille julespøg!

Ved bræt 1 var H. W. May måske lidt heldig mod sin modstander, der ikke spillede særlig aggressivt. De endes i hvert fald om remis i en stilling, hvor der var uhyre mange kampchancer, men de var vel lige lange for hinanden.

Evid: Niels Henriksen, Nordre Sort: H. W. May.
Niemsoindisk.

1. d4, Sf6 2. c4, e6 3. Sc3, Lb4 4. a3, Lxc3+ 5. Lxc3, c5 6. f3, d5 7. cxd5, exd5 8. e3, oo 9. Ld3, f6 10. Sge2, Te8 11. o-o, Lb7 12. c4, Sbd7 13. cxd5 exd5 14. e4, Sf6 15. Lb5? (her er det, hvid viser angående mod. Han burde forsøge at udnytte sit løberpar og stærke centrum til et kongeangreb! F. eks. kommer det på tale at opstille sig med Lb2, Dc2, Tael og rykke fram med f-bonden, som det før er set.) 15.-, a6 16. Lxd7, Sxd7 17. Lb2 remis. Efter at hvid frivilligt har opgivet sit løberpar, står sort uendeligt bedre, men han tør ikke afslå remisen, da det stærke(?) hvide centrum stadig bærer for

mangen god angrebschance.

Ved bræt 2 vandt Bjørnskov en hurtig og elegant sejr modet hans modstander ikke kendte den sicilianske gambit og blev fuldstændig overspillet i åbningen med officersofre og andet godt.

Hvid: K. C. Bjørnskov Sort: Viggo Kaalby, Nordre. Siciliansk.

1. e4, e5 2. Sf3, d6 3. b4! (Et forsøg på omgående at stille sort over for noget ukendt og kompliceret.) 3.-, e5?? (Meget dårligt. For det første blotlægges feltet d5, men også i taktisk henseende er frækket en fejl, hvilket det lykkes hvid at bevise.) 4. dxc5, dxc5 5. Lb2! (Men ikke 5. Sxe5? p.gr.a. Dd4!) 5.-, f6 6. Sxe5!! (Det viser sig, at trækket er korrekt. Det kan man jo ikke med sikkerhed gennemregne ved brættet, men man må prøve, hvis ræsen siger, at det kan gå!) 6.-, ^De7? (Sort skulle alligevel have modtaget offeret og ladet hvid bevise dets korrekthed, hvad der ikke er hålt let. Som det går nu, er sort helt til rotterne) 7. Sf3, Dxe4+ 8. Le2, Ld6 9. o-o, Se7 10. Sc3, Db4 11. Sb5! (På denne måde lykkes det hvid at ødelægge den sorte rokade. Efter 11. Tbl kunne sort med o-o endnu kæmpe videre og yde hård modstand!) 11.-, Dxb2 12. Tbl, Dxa2 13. Sxd6+1 Kd7 14. Lc4, Da5 15. Sxb7, Exb7 16. Txb7+, Kd8 17. De2, Sc6 18. De6, Ke8 19. Tel, opg. En frygtelig omgang.

Ved bræt 3 havde Lund et forfærdeligt parti. Han ofrede i 8. træk en officer for to bønder og ødelagde den hvide kongestilling. Hvid spillede i forssættelsen lidt optimistisk, hvorefter Lund ved hjælp af flere officersofre fik hans konge så stærkt impliceret i kamphandlingerne, at han til sidst måtte kapitulere. Men uha, hvor var det spændende!

Hvid: Agnar Höskuldsen Sort: Jens. Chr. Lund. Italiensk.

1. e4, e5 2. Sf3, Sc6 3. Lc4, Lc5 4. o-o, Sf6 5. Tel d6 6. h3, Le6 7. Lb3, Dd7 8. c3, Lxh3 9. gxh3, Dxh3 10. d4, exd4 11. cxd4, Lxd4 12. Sxd4, Se5 13. Le3, Sfg4 14. Lf4, o-o-o 15. Sa3, Sxf2 16. Kxf3, Sd3+ 17. Kgl, Sxf4 18. Df3, Dh5 19. Tael, h5 20. Sab5,

Td7 21. Ld5, Th6 22. Te3, Tg6+ 23. Kf1, Dh2 24. f2, Khl+ 25. Opgivet. En fin præstation.

Ved bræt 4 var Vagn Jakobsen ved at komme galt af sted i en sicilianer mod K. B. Lauritsen. Han spillede forkert i åbningen og måtte tillade, at sort fik spillet d5. Ved nøjagtigt spil fik han dog en sikker remis ud af det.

Evid: Vagn Jakobsen Sort: Kaare B. Lauritsen.
Siciliansk

1. e4, c5 2. Sf3, Sf6 3. Sc3, Sf6 4. d4, exd4 5. Srd4 6. e6 7. Le3, a6 7. f4, Lb4 8. Df3, d5 9. exd5 fxd5 10. Sxc6 (eneste træk9), Dxf3 11. gxf3, bxc6 12. o-o-o, Sd5 13. Sxd5, cxd5 14. Tg1, g6 15. h4, Ld7 16. Ld4, Tg8 17. h5, Lb5 18. Ld3, Kd7 19. hxg4, hxg4 20. Th1, Ld6 21. Le3, Th8 22. Kd2, Tab8 23. b3, Tbc8 24. e3, Lxd3 25. Kxd3, Th5 27. Txx5, gxh5 27. Ld4, Th7 28. Le5, h4 29. Th3, Ke7 30. Kd4, f6 31. Lxd6+, Kxd6 32. c4, Th5 33. cxd5, Txd5+ 34. Ke3, Th5 35. Kd4, Kc6 36. Kc4, a5 37. a4, e5 (Sidste chance) 38. fxe5, fxe5 39. b4, axb4 40. Kxb4, Kb6 41. Kc4, Ka5 42. Kd5, Kxa4 43. Ke4 remis.

Bræt 5 var heldig. Mathiesdn tabte en officer, men det lykkedes ham at opstille forskellige trusler, hvorefter hans modstander ikke turde andet en tage remis, selv om han burde have kunnet vinde.

Evid: Henning Larsen Sort: J. J. Mathiesen.

Aljechisn forsvar.

1. e4, Sf6 2. e5, Sd5 3. d4, a6 4. Sf3, Lf5 5. Sg4, Sg4 6. Sa3, Sc6 7. d5, Sxe5 8. Sxe5, dxe5 9. Da4+, Ld7 10. Dxb4, e6 11. Db3, c6 12. Ld2, Lc5 13. Dg3, o-o 14. Le2, f5 15. o-o, f4 16. Dd3, exd5 17. cxd5, Lf3 18. Dc4, Dxd5 19. Dxd5, exd5 20. Tacl, Lb6 21. Lb4, Tf6 - remis!!

Ved bræt 6 spillede Finn Nielsen en nydelig gevinst frem, hvorefter han på en lidt sørgelig måde lod den slpipe dxx sig af hænde. Skakblindhed!

Evid: Finn Nielsen Sort: G. Christensen

Siciliansk

1. e4, c5 2. Sf3, Sc6 3. d4, xcd4 4. Sxd4, d6 5. Lc4, e6 6. Sc3, g6 7. Le3, Lg7 8. Dd2, Se7 9. Sb5, o-o 10. o-o-o, a6 11. Sxd6, b5 12. Sxc8, Txc8 13. Dxd8, Tfxd8 14. Le2, Lxc3 15. bxc3, f6 16. Txd8, Txd8 17. Thd1, Tc8 18. Td6, Kf7 19. c4, Tb8 20. cxb5, axb5 21. Kb2, h5 22. h4, Tb7 23. g4, hxg4, 24. Lxg4, f5 25. exf5, exf5 26. Le2, Se5 27. Tb6, Txb6 28. Lxb6, Sd5 29. Ld4, Sc6 30. L55, b4 31. Lc4, Ke6 32. f4, Sd5 33. Lxd5, Kxd5 34. Lxb4, Sc4 35. Kb3, Se3, 36. Ld2, Sg2 37. a4, Sxh4 38. a5, Sf3 39. Le3, K6 40. c4, Sh2 41. a6, Sg4 42. Ld4, Sh6 43. a7, Kb7 44. Le5??(Lb6!), Kxa7 45. c5, Kb7 46. Kc4, Ke6 47. Lg7, Sg4 48. Lf8, Se3 49. Kd4, Sd5 50. Ke5, Se3, 51. Kf6, Sd5 52. Kg5, Kd7 53. Ld6, Kc6, remis, da der på 54. Kxg6 følger Sxf4+, og begge de hvide bønder falder.

Ved bræt 7 tabte Helms efter i lang tid at have stået tilfredsstillende. Han foretog en dronningeflytning, hvorved han fik en dobbeltbonde, der i den sidste ende giste sig at være en alvorlig svækkelse. Carsten Lundgård, Nordre - Morten Helms.

Spansk.

1. e4, e5 2. Sf3, Sc6 3. Lb5, a6 4. La4, Sf6 5. o-o, Le7 6. Tel, b5 7. Lb3, o-o 8. d4, d6 9. h3, Lb7 10. c3, Sa5 11. Lc2, Sd7 12. bd2, c5 13. dxb5, dxc5 14. Sf1, Dc7 15. Se3, Sf6 16. Sf5, Tad8 17. De2, Lc8 18. Sxe7, xe7 19. Lg5, Sc6 20. Tad1, h6 21. Lh4, De6 22. a3, Se7 23. Txd8, Txd8 24. Td1, Txd1+ 25. Dxd1, Sd7 26. Lxe7, Dxe7 27. Dd5, De6 28. Dxe6, fxe6 29. a4, c4 30. axb5, axb5 31. b3, Kf7 32. bxc4, bxc4 33. La4, Kf6 34. Lb5, Sc5 34. Sd2, Lb7 36. f3, La6 37. Lxa6, Sxa6 38. Sxc4, Sc5 39. Sb2, h5 40. h4, g5 41. hxg5, Kxg5 42. g3, h4 43. gxh4, Kxg4 44. Kg2, Kg5 45. Kg3, Kf6 46. Kf2, Sd7 47. c4, Ke7 48. Ke3, Kd6 49. Kd3, K5 50. Kc3, Sb8 51. Sd3, Kd6 52. Kb4, Sd7 53. Kb5, Kc7 54. c5, og sort opgav.

Sloth Jensen ved bræt 8 ydede en god indsats og slog sin modstander med aktivt spil på dronningefløjen, skønt denne var ved at komme Sloth Jensens på nært hold..

Hvid: G. Sloth Jensen Sort: Hans Chr Nielsen
Spansk.

1. e4, e5 2. Sf3, Sc6 3. Lb5, a6 4. La4, Sf6 5. o-o
b5 6. Lb3, Le7 7. Te1, o-o 8. d4, d6 9. c3, Lg4 10.
Le3, Dd7 11. Lc2, Tae8 12. Sbd2, Ld8 13. h3, Lh5
14. d5, Se7 15. a4, Kh8 16. axb5, axb5 17. c4, Sfg8 18.
cxb5, f5 19. La4, fxe4 20. Sxe5, Df5 21. Sg4, Sxd5
22. b6!, Te6? 23. Ld7, Sxe3 24. Lxe6, Lxg4 25. Lxf5,
Sxd1 26. Lxg4, Sxb2 27. b7, Lf6 28. Ta8, opg.

-----o-----

Nyt fra hjemmefronten..

Den 25. nov havde 3 af klubbens stærkeste spillere, V. Jakobsen, J.C.Lund og H.W.May, lejlighed til at prøve kræfter med Erik Bang, Horsens, i en lille turnering hos May.

Turneringen spillede med dobbeltrunde, hvor hver spiller havde 15. min til hele partiet. Erik Bang, der spiller på Århus Nordres 1. divisionshold og er kendt som en særdeles stækk spiller, var naturligvis storfavorit, og han vandt da også turneringen ret overlegent. Dog var han i et par partier i vanskeligheder, og kun hans større rutine sikrede ham sejren.

Den eneste af Haderslev-spillerne, der vandt over Bang, var J. C. Lund, der i et udmærket parti fik vist århus-spilleren, at vi også kan være med i Haderslev. Jakobsen var lige ved, men kiksede i tidnød.

Slutstillingen blev følgende: ¹ ₂ ³ ₄

1. Erik Bang	x x	1 1	1 0	1 1	5p
2. V. Jakobsen	o o	x x	1 1	o 1	3p
3. J. C. Lund	o 1	o o	x x	1 o	2p
4. H. W. May.	o o	1 o	o 1	x x	2p

I divisionskampen mod Skjern, som Haderslev vandt med 5½ - 2½, spillede H. W. May et meget spændende parti. Han ofrede en bonde og senere en officer og fik et kraftigt angreb på modstanderens kongestilling. Det hele ebbede dog ud i et springerslutspil med en vis fordel til modstanderen, men H.W. forsvarede sig udmærket og fik - til dels ved hjælp af lykkens gudinde - remis.

Hvid: H. W. May

Sort: Per Hansen.

Italiensk.

1. e4, e5 2. Sf3, Sæ6 3. Lc4, Lc5 4. c3, Sf6 5. d4, exd4
6. cxd4, Lb4+ 7. Ld2, De7 8. o-o, Lxd2 9. Sxd2, d6
10. Tel, Lg4 11. Db3, o-o 12. e5, dxe5 13. dxe5, Sd7
14. e6, fxe6 15. Lxe6, Lxe6 15. Txe6, Db4 17. Dd5, Sb6
18. Dh5!, Dxb2 19. Tael, g6 20. Dh4, Tad8 21. Sg5, Dg7
22. S2e4, Sd4 23. Sf6+, Txf6 24. Txf6, Dxf6 25. Dxb7+,
Kf8 26. Dh4!, Kg8 27. Dh7+, Kf8 28. Dh4, Se2+ 29. Kf1,
Ke8 30. Txe2+, Kd7 31. Dg4+, Df5 32. Td2+, Kc8 33. Txd8+,
Kxd8 34. Dxf5, gxf5 35. Ke2, Sd5 36. Kf3?, (tidnød), Ke7
37. Sh3, b5 38. Sf4, Sg3 39. a3, Sbl 40. a4, bxa4,
41. Sd5+, Kd6 42. Sb4, c5 43. Sa2, Ke5 44. Ke3, Sa3
45. f4+, Kd5! 46. Sx3+, Kc4 47. Sxa4, Kb4 48. Sb2, Kb3
49. Sd1, a5 50. Ed2, Sc4+ 51. Kcl, a4 52. h4, a3 53. Kbl,
a2 54. Ka1, Ka3? 55. Sc3, Se3 56. Sxa2, Sxg2 57. h5, Sxf4
58. h6, Kb3 59. Scl+, Kc2 60. Se2, Sg6 61. h7, Kd2 62.
Sf4, Sgh8 63. Kb2, c4 64. Sd5 remis.

På bræt 2 fik Bjørnskov hurtigt greb i modstanderen der spillede den såkaldte Beogradgambit i fir-springerspil. Bjørnskov lod sig imidlertid ikke gå på af denne spillefacon, men spillede roligt og koldblodigt og fik åbnet centrum, inden modstanderen fik rokeret, hvilket resulterede i, at denne tabte en officer. Partiet taler for sig selv:

Hvid: E. Lund Jensen, Skjern Sort: K.C. Bjørnskov.

Firspringerspil.

1. e4, e5 2. Sf3, Sc6 3. Sc3, Sf6 4. d4, exd4 5. Sd5, Le7
6. Sxd4, o-o 7. Sxe7+, Dxe7 8. f3, d5 9. Sxc6, bxc6
10. Ld3, dxe4 11. De2, (Hvid tror at kunne klare skærene med denne binding, men der venter ham en grim overraskelse) 11.-, Db4+! 12. c3, exd3 13. cxb4, dxe2
14. Kxe2, Te8+ 15. Kf2, La6 16. g4, Te2+ 17. Kg3, Sd5
18. Td1, f5 19. gxf5, Tf8 20. h4, Txf5 21. Lg5, h6

22. Ld2, Sf6 23. Lc3, Sh5+ 24. Kg4, g6 25. Td8+, Kf7
26. Tg1, Tf4+ 27. Kh3, Txf3+ 28. Opgivet.

På bræt 3 havde Lund hvid og spillede ikke uventet læ b4. Modstanderen kom dog godt fra åbningen, men det lykkedes Lund at vinde en bonde. Det opståede slutspil var dog ingenlunde nemt at vinde, men ved modstanderens hjælp lykkedes det!

Hvid: J. C. Lund Sort: Jens Dalgård, Skjern.

1. b4, e5 2. Lb2, d6 3. c4, Lf5 4. e3, Sf6 5. Sf3, Le7
6. Le2, o-o 7. o-o, Sbd7 8. d4, exd4 9. Sxd4, Lg6 10. Sc3,
c5 11. bxc5, dxc5 12. Sf3, Db6 13. Db3, Tfd8 14. Sh4, Lh5
15. Lxh5, Sxh5 16. Sd5!, Dxb3 17. Sxe7+, Kf8 18. axb3,
Kxe7 19. Sf5+, Ke6 20. Sxg7+, Sxg7 21. Lxg7, f6 22. Lh6
Se5 23. Tfd1, Sd3 24. Kf1, Td7 25. Ta2, a6 26. Tad2,
Tad8 27. e4, b5 28. Le3, bxc4 29. bxc4, Se5 30. Txd7,
Txd7 31. Txd7, Kxd7 32. Lxc5, Sxc4 33. Ke2, Ke6 34. f4,
f5 35. Kd3, Sa5 36. exf7?, Kxf5 37. Ld6, h5 38. h3, Sb7
39. Le5, Sc5+ 40. Ke3, a5 41. Kf3, h4 42. Ld6, Se6 43. Le7
Sxf4 44. Lxh4, Sg6 45. g4+, Kg6 46. Le1, a4 47. Ke4, a3
48. Lc3, a2 49. g5, Sh4 50. Kf4, Sg6 51. Kg4, Se5 52. Kh5,
Kf5 53. h4, Sf7? (en grov fejl) 54. g6, Sd6 55. g7, Se4
56. g8D, Sxc3 57. Dg4+, Ke5 58. Kg7+, Opg.

Vagn Jakobsen spillede på bræt 4 et fortrinligt parti, hvor modstanderen bogstavelig talt ikke fik et ben til jorden. Jakobsen fik det totale herfedømme over feltet d4, rokerede langt og fik hurtigt stablet et kongeangreb på benene, hvad der til sidst kostede modstanderen et tårn og dermed partiet.

Hvid: 8888ls E. Nielsen Sort: Vagn Jakobsen.

1. e4, e6 2. f4, b6 3. Sf3, Lb7 4. a3, Se7 5. Le2, d5
6. e5, d4! ♞ c3, Sf5 8. cxd4, Sc6 9. d5, Dxd5 10. Sc3,
Dd7 11. a3, o-o-o 12. o-o. Scd4 13. Se1, Lc5 14. Kh1, h5
15. Se4, Le7 16. a4, h4 17. Lg4, Sh6 18. Lh3, f6 19. a5,
f5 20. Sd2, g5 21. fxg5, Lxg5 22. axb6, axb6 23. Sdf3,
Lxcl 24. Txcl, Sg4 25. Lxg4, fxg4 26. Sxd4, Dxd4 27. Tf7,
Td7 28. Txd7, Kxd7 29. Tc4, Df2 30. Da4+, Kc8 31. Txd7+,
(tvungent) -, Kxc7 32. Dc2, Dxc2 33. Sxc2, h3, og hvid
spillede endnu 24. formålsløse træk, inden han kunne
bringe det over sit hjerte at opgive.

På bræt 5 fik Finn Nielsen med hvid godt spil. Han burde nok have vundet partiet, men lavede desværre en frygtelig buk, der kostede ham en Kofficer, hvorefter spillet var tabt.

Hvid: Finn Nielsen Sort: Erik A. Petersen, Skjern
Siviliansk.

1. e4,c5 2. Sf3,Sc6 3. d4,exd4 4. Sxd4,Sf6 5. Sc3,d6
6. Lc4,e6 7. Le3,e6 8. f3,d5 9. exd5,exd5 10. Lb3,
Lb4 11. o-o; Lxc3 12. bxc3,o-o 13. Lg5,Le6 14. f4,Sa5
15. f5,Sxb3 16. cxb3,Ld7 17. Df3,Ec6 18. Df4,Tfe8
19. Tael,Tac8 20. Txe8,Lxe8 21. Tf3,Db6 22. Lxf6,Dxf6
23. g4,h6 24. Te3,Dh4 25. Sf3,Df6 26. Dd4,Dd6 27. g5,
hxg5 28. Sxg5,Dh6 29. h4,Lc6 30. Te7,Tf8 31. Kf2,Dd6
32. Ke5??, (ak ja. Man det sker for selv den bedste!)
-, Dxe5 33. Txe5,f6 34. Opgivet.

På bræt 6 stod spillet mellem Olesen, Skjern, og Andresen længe lige, men til sidst fik sidstnævnte narret en bonde fra modstanderen. Det endte med et dronningespil, hvor Andresen fik byttet dronningerne af, hvorefter merbonden hurtigt afgjorde kampen.

Hvid: V. Olesen, Skjern Sort: A. Andresen.

1. Sf3,Sf6 2. g3,e6 3. c4,Le7 4. Lg2,o-o 5. Sc3,d5
6. cxd5,exd5 7. d4,c7 8. o-o,Sbd7 9. Dc2,Te8 10. Tel,
Ld6 11. Lg5,Dc7 12. e4,dxe4 13. Se4:,Sfxe4 14. Txe4,
Txe4 15. Dxe4,Sf8 16. Td1,Le6 17. b3,h6 18. Lc1,Sh7
19. Dd3,Sf6 20. Sd2,Da5 21. Dc2,h5 22. Se4,Sxe4
23. Lxe4, Ld5 24. Te1,Le6 25. Te3,Td8 26. Dc3,Le7
27. Lf3,Db5 28. Te4,Lb4 29. De3,Da5 30. De2,Lc3
31. Lb2,Lxb2 32. Dxb2,Db6 33. Kg2,a5 34. Te5,Txd4
35. Txa5,Dxa5 36. Dxd4,Dxa2 37. Dd8+,Kh7 38. b4,Ld5
39. Dd7,Lxf3+ 40. Kxf3,Db3+ 41. Kg2,Dd5+ 42. Dxd5,
cxd5 43. f4,Kg6 44. Kf3 (bondeslutspillet er naturligvis klart vundet for sort, men det er ret instruktivt) 44.-,h5 45. Ke3,Kf5 46. Kd4,Ke6 47. f5+,
Kd6 48. h3,g6 49. f6,g6 50. b5,b7-b6, og hvid opgav den totalt håbløse stilling.

På bræt Ø fik Helms en god stilling, der burde have indbragt mere end den runde bolle, der blev slture-sultatet. Grunden var, at Helms i 31. træk fik den uheldige indskydelse at spille Sa5, hvad der skaffede ham en dobbeltbonde på halsen og et tabt tårnslutspil.

Hvid: M. Helms Sort: K. Saarup, Skjern
Siciliansk.

1. e4, c5 2. Sf3, d6 3. Sc3, a6 4. d4, cxd4 5. Sxd4, sf6
6. Le2, e6 7. Le3, Le7 8. Dd2, o-o 9. o-o, Dc7 10. a3, e5
11. Sb3, b5 12. Sd5, Lxd5 13. exd5, Sd7 14. Tacl, Sb6
15. Lxb6, Dxb6 16. Da5, Dxa5 17. Sxa5, Lg5 18. Tcd1, Ld7
19. c4, Tfc8 20. Tfel, Le7 21. Lf1, T 7 22. b4, f6
23. Tc1, Ld8 24. Sb3, bxc4 25. Lxc4, Kf7 27. Ld3, Txf
28. Txt, H6 28. h3, Lb6 29. Kf1, f5 30. Ke1, g6 31. Sa5?,
Lxa5 32. bxa5, e4 33. Le2, Lb5 34. Tbl, Lxe2 35. Kxe2,
Kf6 36. f4, exf3 ep.; 37. gxf3, Ke5 38. h4, Kxd5 39. K
e3, Tc7 40. Tdl+, Ke6 41. Kd4, Tc5 42. Tel+, Te5
43. Te3?, Txe3 44. Kxe3, Kd5 45. f4, Kd5 46. Kd3, Kx5
47. Kc3, d5 48. a4, d4+ 49. Kb3, Kd5 50. Kc2, Ke4, Op.

Ankermanden, Sloth Jensen havde et langt og opslidende parti mod Krejbjerg, Skjern. I åbningen Albins modgambit ofrede Sloth et par bønder og fik gode angrebschancer. Angrebet ebhede dog ud i en remisstilling, hvor Sloth dog alligevel havde en lille fordel, og han vandt da også efter 6 timers hård kamp.

Hvid: Krejbjerg, Skjern Sort: Sloth Jensen
Albins modgambit.

1. d4, d5 2. c4, e5 3. Dxe5, d4 4. a3, Sc6 5. Sf3, f6
6. exf6, Dxf6 7. e3, Lg4 8. Le2, o-o-o 9. Sxd4, Lxe2
10. Dxe2, Sxd4 11. exd4, Txd4 12. o-ok Dc6 13. b3, Sf6
14. Sc3, Lc5 15. Le3, Tg4 16. Sd5, Te8 17. g3, Tge4
18. Tfel, Sxd5 19. Cxd5, Dxd5 20. Df3, g6 21. Ted1,
De5 22. Lxc5, Dxc5 23. Dd3, De7 24. Tacl, Te2
25. Dd4, a6 26. Dg4+, e6 27. Dxe6, T8xe6 28. Kf1, Tb2
29. Tbl, T6e2 30. Txb2, Txb2 31. Td3, a5 32. Kg2, b5

33. Kf3, Kb7 34. Ke3, Kb6 35. h4, Ta2 36. b4, axb4 37.
 axb4, Tb2 38. Td4, Tc2 39. f4, Tc3+ 40. Td3, Tc4
 41. Td4, h5 42. Kd3, Tc1 43. Ke4, Tel 44. Kf3, Te6
 45. g4, c5 46. bxc5, Kxc5 47. Td1, hxg4+ 48. Kxg4,
 b4 49. f5, Te4+ 50. Kg5, gxf5 51. h5, f4 52. h6, T
 e5+ 53. Kf6, Th5 54. Kg6, Th2 55. Tg1, f3 56. Tg5+,
 Kc4 57. h7, f2 58. Tf5, Tg2+ 59. Kh6, b3 60. h8D,
 Th2+ 61. Kg6, ~~XXXXXX~~ Txx8 62. Kxh8, b2 63. Txf2, b1D
 64. Tf4+, Kd5 65. Kg7, Ke5 66. Tf7, Dgl+ 67. Kf8, Dg5
 68. Tè7+, Kf6 69. Tf7+, Ke6 70. Ke8, Dg8+ 71. Tf8,
 Dg6+ 72. Opg.

Referatet af kmpen mod Tønder, der endte med et kata-
 strofalt nederlag til Hadersbøgv på 3½- 4½, må vente
 til næste nr., idet BONDEFANGERENS spalteplads ikke
 tillader mere end 16 partier pr. gang!
 Redaktionen sender hermed sin tak til alle medvir-
 kende. En særlig tak til alle de, der stiller deres
 partier til rådighed, det være sig med eller uden no-
 ter. Vi har jo denne gang indskrænket noterne til
 det minimale, men håber næste gang at få lidt mere
 plads til disse vigtige tilføjelser.
 En særlig tak til de medlemmer, der også fra de la-
 vere rækker har haft lyst til at indsende partier.
 Redaktionen lover, at der næste gang nok skal bli-
 ve plads til nogle af deres partier.

ONKEL HOLGERS BREVKASSE

er denne gang overhovedet ikke blevet rådspurgt.
 Redaktionen håber ikke, at sidste nr.s svar har vir-
 ket afskrækkende på eventuelle spørgere. Vi synes
 selv, at onkel Holger behandlede sagen meget sag-
 ligt og føler i øvrigt med den ulykkelige J. M.,
 hvem han så end måtte være!?

Mathiesen vil gerne dementere visse rygter, der har
 sat ham i forbindelse med brevsriveren. Han for-
 sikrer, at det ikke er ham, og at han i øvrigt ik-
 ke har lagt mærke til håndboldpigerne!

k. c.

DEN SØNDERJYSKE ENKELTMANDSTURNERING.

Turneringen spilles, som det vil være bekendt, i år i Haderslev. Det er lykkedes at få et udmærket spillested: "Thomashus", hvor vi håber, det vil kunne byde på lige så gode forhold som ved vore hovedkreds- og divisionskappe.

Om turneringen følgende (Indbydelse)

Hermed inviterer vi alle klubber fra 4. hovedkreds til Den sønderjyske Enkeltmandsturnering, som i år arrangeres af Haderslev Skakklub. Turneringen spilles på "Thomashus" ca 4 km nord for Haderslev. Vi håber, at så mange som muligt vil slutte op om arrangementet. Der spilles efter D.S.U.'s regler om enkeltmandsturneringer.

Spilledatoer fremgår af nedenstående:

- 1.r. søndag d. 12. jan. 1969 kl. 0900 - 1300
- 2.r. søndag d. 12. jan. 1969 kl. 1400 - 1800
- 3.r. søndag d. 26. jan. 1969 kl. 0900 - 1300
- 4.r. søndag d. 26. jan. 1969 kl. 1400 - 1800
- 5.r. søndag d. 9. feb. 1969 kl. 0900 - 1300
- 6.r. søndag d. 9. feb. 1969 kl. 1400 - 1800
- 7.r. søndag d. 23. feb. 1969 kl. 0900 - 1300

Efter sidste rundes afslutning vil der som de foregående år blive arrangeret en lytturnering om Det sønderjyske Mesterskab i Lynskak.

Der spilles i følgende klasser: 1., 2., 3. klasse samt juniorklasse, evt A og B.

Turneringsindskud andrager for sen. kr. 20,-, for jun. kr. 10,-, der indbetales til turneringsleder første spilledag.

Tilmelding (helst klubvis) skal skriftlig ske til K. C. Bjørnskov, Grønningen 34, 6100 Haderslev, senest 4. jan 1969 med angivelse af, hvilken klasse, man er berettiget til at spille i. For jun. fødselsdag og -år!

Det er tanken at arrangere en afslutningsfest i lighed med Flensborg sidste år. Nærmere herom senere. Vi ønsker alle medlemmer af 4. Hovedkreds hjertelig velkommen til Sønderjysk Enkeltmandsturnering i Haderslev 1969.

I fortsættelse af denne indbydelse udsendes følgende:

Til alle klubber i 4. hovedkreds:

I fortsættelse af Haderslev Skakklubs invitation til Sønderjysk Enkeltmandsturnering fremsendes hermed program for afslutningsdagen:

- kl. 0900 - 1300 Turneringens sidste runde spilles
 kl. 1300 - 1400 Middagspause
 kl. 1400 - 1700 Høngepartier og lynturnering
 (Tilmelding til lynturnering senest
 spilledagen kl. 1315)

kl. 1830 Middag á kr. 18,- (incl. moms og
 betjening)

Middagen består af
 Klar suppe med boller
 Helstegt svinekam
 Dessert

Tilmelding til middag senest 9. feb.
 til turneringslederen.

Under middagen foretages præmieud-
 deling m.m.

- kl. 2100 - 2145 Aftenunderholdning
 Haderslev Pigegarde marcherer ind
 Skakspil med levende brikker
 kl. 2145 - 2400 Dans

Med venlig hilsen
 Haderslev Skakklub.

 NB Husk tilmelding til turneringer senest 4. jan.
 til K. C. Bjørnskov, Grønningen 34, 6100 Haderslev.

 Løsninger til opgaverne fra sidste nr:

Kraemer og von Holshausen-

1. Ka8, Lh2 2. g3, Lxg3 3. f4, Lxf4 3. e5, Lxe5 4. d6
 Lxd6 5. b8d+, Lxb8 6. c7, Lxc7 pat!

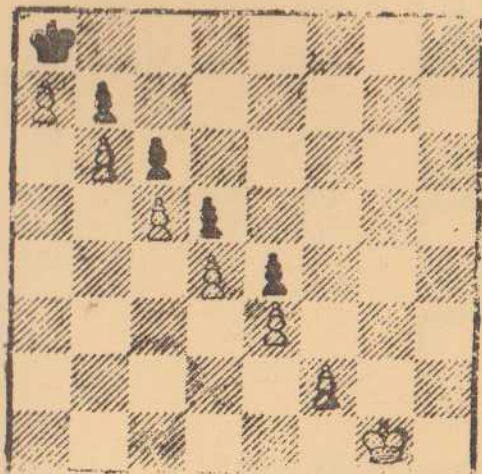
S. Loyd:

1. d4, Kh5 2. Dd3! e1. 1. d4, Kg4 2. e4+

 GOD JUL : GOD JUL : GOD JUL : GOD JUL : GOD JUL :

BONDEFANGERENS JULEKONKUR-
RENCE.

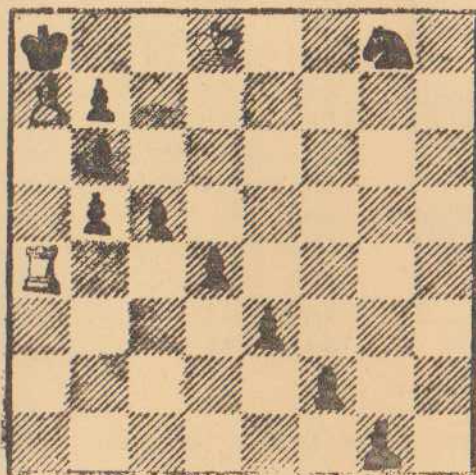
(Ukendt forfatter)



Hvid: Kg1, f2,
e3, d4, c5, b6,
a7 (7 brikker)
Sort: Ka8, b7,
c6, d5, e4.
(5 brikker)

Mat i 18 (!) træk

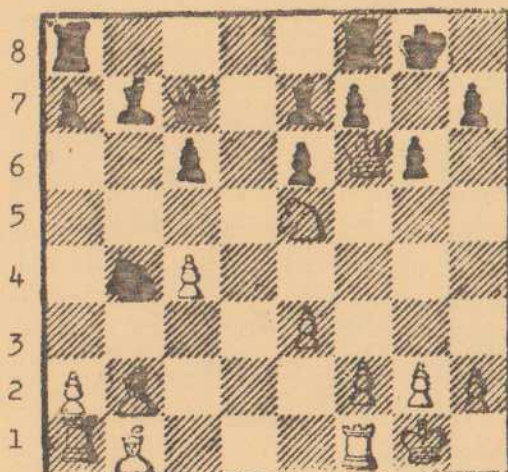
A. Karlstrøm
"Schwalbe", feb 1940.



Hvid: Kd8,
Ta4, La7
(3 brikker)
Sort: Ka8,
g8, b7, b6, b5
c5, d4, e3, f2, Lg1
(10 brikker)

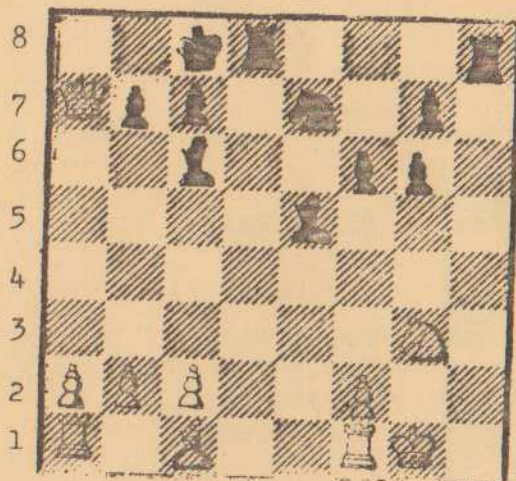
Mat i 13 træk.

E. Delmar - N.N. New York 1882.



a b c d e f g h

V. Schiffers - Tschigorin, 1897



a b c d e f g h

Hvid trækker og sætter mat i 3 træk.

Hvid: Kgl, Df6, Tal, Tf1, Se5, Lb2, Lbl, a2, c4, e3, f2, g2, h2. (13 brikker)
Sort: Kg8, Dc7, Ta8, Tf8, Sb4, Lb7, Le7, a7, c6, e6, f7, g6, h7. (13 brikker)

Sort trækker og sætter mat i 5 træk.

Hvid: Da7, Kgl, Tal, Tf1, Sg3, Lc1, a2, b2, c2, f2. (10 brikker)
Sort: Kc8, Td8, Th8, Se7, Lc6, Le5, b7, c7, f6, g6, g7. (11 brk)
En meget vanskelig opgave. Heller ikke Tschigorin fandt under partiet den rette fortsættelse og måtte nøjes med remis.

Løsninger til K. C. Bjørnskov inden 10. jan. 1969

G O D F O R N Ø J E L S E

G L Æ D E L I G J U L !