

BONDEFANGEREN

- holder fast, hvor andre slipper...

Medlemsblad for Haderslev Skakklub

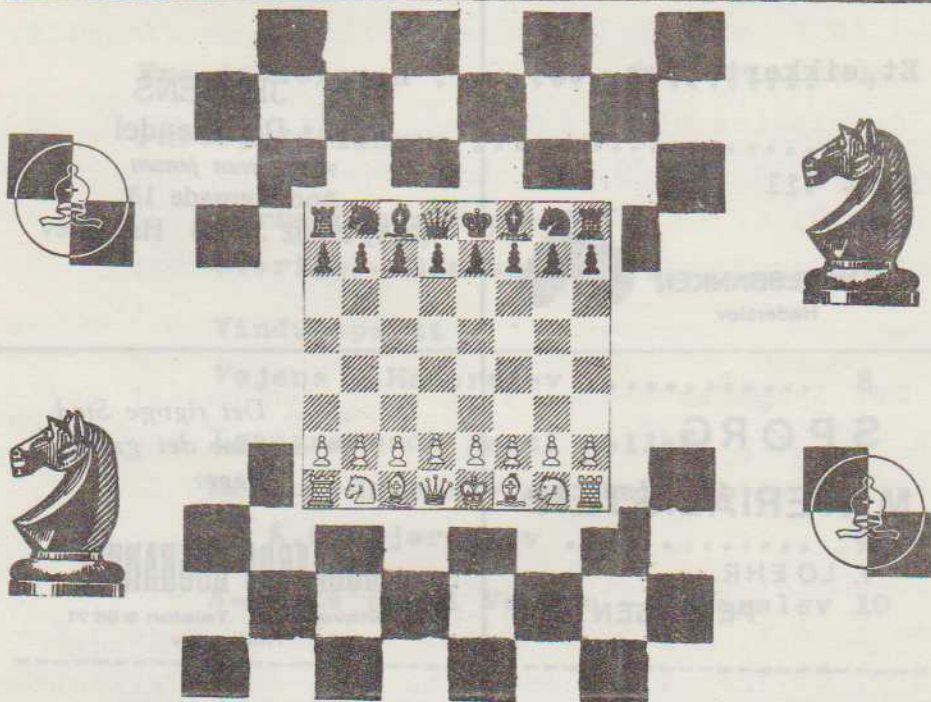
27 NOV.72

1972

6. årgang

nr.

4



H A D E R S L E V S K A K K L U B

Vandrerhjemmet Lembkesvej 4

Mandag kl. 19-23

Formand: V. Møller Olesen, Marstrup Skole, Marstrup

6100 Haderslev tlf. (04) 57 53 62



H. TØNNIES
EJENDOMSKONTOR
Haderslev - Telf. (045) 2 61 00*

Et sikkert træk

flyt til

ANDELSBANKEN
Haderslev



G. JENSENS
Papirhandel

v/ H. Steen Jensen
Apotekergade 13
(045) 22502 . 6100 Haderslev

SPØRG
MATERIALISTEN

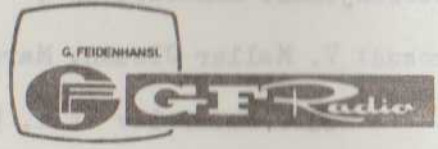
V. LO EHR
PETERSEN

*Det rigtige Sted
naar det gælder
Bøger*

ØUGAARDS BOGHANDEL
Gravens 4 . Telefon 2 25 71
Haderslev

FOR FREMTIDEN...

Feidenhansl
Vestergade 2
Haderslev
Telefon (045) 2 42 34



STOREGADE 39 - 6100 HADERSLEV - TLF. (045) 26455

===== I N D H O L D =====

Fra divisionen	4
Parti-afdelingen	5
Korrespondanceparti	
Sverige - Danmark	5
Vinduesparti	
Vojens - Haderslev	8
Igangværende parti mellem	
Hertug Hans skoles Skakklub	
og K.C. Bjørnskov	9
A-række parti Vojens - Haderslev	10

Støt vore
annoncører
de støtter os!

4.

F R A D I V I S I O N E N

Divisionsholdet måtte lide den tort at blive slået af Herning Skakforening søndag den 19. november med 6½ - 1½.

Til undskyldning tjener, at Herning er nedrykker fra 1. division og på sit divisionshold har ikke færre end to landsholdsspillere og fem elite-spillere.

Resultatet blev: Jens Chr. Lund 0, K.C. Bjørnskov ½, H.W. May 0, G. Sloth Jensen ½, Vagn Jakobsen 0, A. Andresen 0, Ebbe Christensen ½ og Bjarne Tønnes 0. De to sidste var reserver.

- 0 -

Det lykkedes heller ikke divisionsholdet at slå Esbjerg ved forrige divisionskamp. Resultatet blev dog her noget bedre, nemlig 5 - 3 til Esbjerg.

Resultatet blev: Jens Chr. Lund 0, K.C. Bjørnskov 1, H.W. May ½, G. Sloth Jensen ½, Vagn Jakobsen 0, E. Skov 1, A. Andresen 0 og Ebbe Christensen 0.

Stillingen i divisionerne er nu:

1. division
 Studenterne, Kbhvn.-Gentofte 5,5-2,5.
 Kampklubben, Kbhvn.-Københavns Skakforening 6-2.
 Frederiksberg-Vejlby-Risskov 5,5-2,5.
 Evans, Vejle-Nordre, Århus, 3,5-4,5.

2. division
 1961, Kbh.-Øst, Kbh. 4,5-3,5.
 Studenterforeningen, Kbhvn.-Vordingborg 6-2.
 Århus Skakklub - Nordre 3,5-4,5.
 Kampkl., Kbh.-Gentofte 6-2.
 Haderslev-Marlund 5,5-4,5.
 Nørresundby-Herring 6-2.
 Haderslev-Esbjerg 3-4.
 1961, Århus-Nordre, Århus, 3,5-4,5.

3. division
 Frederiksberg-Roskilde 5-3.
 Lyngby/Virum-Vanløse 5-3.
 Glostrup-Helsingør 4-4.
 Espergerde-Sundbyerne 4-4.
 Ringsted-Vejle/Allested 6,5-4,5.
 Slagelse-Maribo 6,5-4,5.
 Næstved-Frem, Odense 4-4.
 Læsforeningen, Odense-Odense Skakklub 4,5-6,5.
 Lemvig-Nordre, Århus 2,5-5,5.
 Viborg-Vejlby-Risskov 1-7.
 Aalborg-Herning 5-3.
 Silkeborg-Holstebro 3,5-4,5.
 Centrum, Esbjerg-Ålsund 6,5-4,5.
 Indslev-Åbenrå 3-5.
 Evans, Vejle-Nordre, Århus 5,5-4,5.
 Gråsten-Esbjerg 3-5.

5.

P A R T I - A F D E L I N G E N

Det er korrespondanceskaktid. Vi går den mørke tid i møde, hvor man lige som har bedre tid og ro til at sidde hjemme og nærkle med brikkerne.

Skoleskakken, klubberne og Unionen sætter ofte her opvisningspartier på benene, og vi har også rent faktisk her ikke mindre end tre partier at byde på: Kortug Hans Skolen mod Bjørnskov, Vojens Skakklub (H. Agersnap Larsen) mod Haderslev Skakklub (A. Andresen) og endelig i toppen Sverige (Eric Arnlind mod Danmark (Børge Andersen).

Vi begynder med toppen og bringer her de hidtil spillede træk med Eigil Pedersens kommentarer i Jyllandsposten:

Hvid: Eric Arnlind, Sverige Sort: Børge Andersen, Danmark.
 Lettisk gambit.

1. e2-e4 e7-e5
 2. Sgl-f3 f7-f5

Straks fra starten en vældig udfordring af vor internationale mester! Åbningsspillet - den såkaldte lettiske gambit - benyttes meget sjældent i nutidens turneringspartier, og det skyldes, at sort har mange andre og mere sikre åbnings-træk end denne "fanden i voldske" gambit, hvor sort omgående angriber hvids centrum og gør det ved at skyde f-bonden frem, den bonde, som bl.a. har til opgave at beskytte den sorte konger efter en kort rokade! Nu har hvid tre gode fortsættelser: 3.Lf1-c4, 3.e4xf5 og 3.Sf3xe5. Nu skal danske læsere ikke fortvivle på forhånd, for den verdenskendte skakmester Paul Keres

har flere gange spillet den lettiske gambit med de sorte brikker i korrespondancepartier og sluppet godt fra det!

3. Sf3xe5 Dd8-f6
 Her er 3.-, De7 utilstrækkeligt efter 4.Dh5+, g6 5.Sxg6, Dxe4+ 6.Le2, Sf6 7.Dh3, Tg8 8.Sc3 fulgt af enten Sh4 eller Sf4 og hvid har klar fordel. Det har også vist sig i tidligere partier, at 3.-, Sc6 kan besvares med 4.Dh5+, g6 5.Sxg6, Sf6 6.Dh3! (Men endelig ikke 6.Dh4 for -, Tg8 7.Sxf8, Tg4 fulgt af Txe4+, og sort har et farligt angreb) 6.-, Tg8 7.Sxf8, De7 8.Sxh7! og nu giver 8.-, Sxe4 9.d3, Sg3+ 10.Kd1, Sxh1 11.Dh5+, Kd8 12.Lg5 fordel til hvid alt ifølge Keres! Men som De ser - ganske fantastiske varianter. Nu kan

hvid naturligtvis ikke svare med 4.Dh5+, da 4.-,g6 betyder, at to hvide officerer står i slag. Enten skal den hvide springer flyttes eller den skal garderes efter f.eks. d2-d4.

4. Se5-c4
Igen vælger Arnlind det stærkeste. Efter 4.d2-d4 kan sort spille 4.-,d7-d6 og efter f.eks. 5.Se5-c4,f5xe4 6.Sb1-c3 er 6.-,Df6-g6 et udmærket træk. Når Arnlinds træk er bedre, hænger det sammen med, at han vil spille d2-d3 ved lejlighed, når den sorte bonde står på e4, og han får dermed mere frihed i centralstillingen.

4. f5xe4
Den naturlige fortsættelse. Sort eliminerer hvids stærke centrumsbonde og står nu klar til et stærkt fremstød i centrum efter d7-d5, men forinden skal hvid jo trække!

5. Sb1-c3
Igen det ventede træk. Hvid udvikler en officer samtidig med, at denne truer bonden på e4 og forhindrer det sorte fremstød d7-d5. Kampen om centralfelterne (d4,e4, d5,e5) er i fuld gang, og sort skal nu søge at få det bedste ud af den store udfordring først med 2.-,f5 og senere med 3.-,Df6. (Lærregel: Bring ikke dronningen for tidligt i spil!?)

5. Df6-f7
Skak er et tempospil, og

det er helt klart, at sort må flytte dronningen for truslen Sxe4. Men efter f.eks. Dg6 kommer hvids henholdende spil til sin ret, for nu følger 6.d3! med fortsat fornuftig udvikling. Og den går rigtig stærkt efter 6.-,exd3 7.Lxd3,Dxg2? 8.Dh5+,g6 9.De5+,Se7 10.Le4 o.s.v. Dronningen står bedre på f7, og nu er den sorte bonde på e4 indirekte dækket: 6.Sxe4? d5! Måske havde De ventet trækket 5.-,c6? Men så følger 6.Sxe4,De6 7.Dh5+,Kd8 8.De5,d5 9.Sg5,De7 10.Dxe7+,Lxe7 11.Se5, og hvid har vundet en sund merbonde.

6. Sc4-e3
Den svenske stormesters behandling af åbningsspillet er lærerigt. Igen stod sort på spring med fremstødet d7-d5, og igen forhindrer hvid dette, samtidig med, at han nu truer med tempogevinsten Lf1-c4. Sort står nu ved en skillevej og skal nu bestemme sig til, om han vil forsvare bonden på e4 med f.eks. 6.-,Sf6, eller han vil ofre den for at få udviklingen rigtig i gang.

6. c7-c6
7. Sc3xe4 d7-d5
Sort fik gennemtrumfet sin vilje - fremstødet d7-d5, men måtte give en bonde for det. Hvid har nu to muligheder: 8.Sg5 eller 8.Sg3, da 8.Sc3 ikke går for svaret 8.-,d4, og sort vinder en

officer.
8. Se4-g3
Alternativet var 8.Sg5,Df6 9.Sf3,Ld6 og efterfulgt af Se7 og kort rokade for sort, som herefter har et ganske godt spil for bonden. Nu skal det blive interessant at følge den danske fortsættelse på angrebets opbygning.

8. h7-h5
Skarpt spillet. Desværre går det ikke an at spille d5-d4, da hvid ikke spiller 9.Lf1-c4 for 9.-, Df7-e7 og taber en officer, men derimod svarer 9.Se3-c4 og på denne måde får fat i det vigtige felt e5.

9. h2-h4
Hvid måtte gøre noget mod sorts trussel h5-h4

9. g7-g6
10. d2-d4
Den naturlige reaktion. Udviklingen skal jo fuldføres og kongeløberen bringes i spil.

10. Lf8-g7
11. c2-c3 Sg8-e7
Det svageste punkt i den sorte stilling er feltet g6 og derfor udvikler sort fornuftigt springeren til e7
12. Dd1-f3
Dette træk afspejler hvids besværligheder. Selv om han nu efter afbytning på f3 får en svag dobbeltbonde, kan han vel altid håbe på remis!

12. Lg7-f6

13. Lf1-d3
Begge spillere får nu travlt med at udvikle officererne.

13. Lc8-e6
Hvert eneste træk har sin store betydning i åbningsstadiet, og her ville rokadetrækket sikkert være tidsspilde.

14. Sg3-c2
Denne springermanøvre var sikkert hvids bedste chance - Springeren søger til feltet f4.

14. Sb8-d7
Muligvis kunne sort også straks spille 14.-,c5, men måtte da tage højde for 15. Lb5+,Sd7 17.dxc5
15. Se2-f4
Springeren har nået f4 og kan nu erobre det såkaldte løberpar efter afbytning af Le6. Så har hvid to løbere mod sorts ene.

15. c6-c5
Sort spiller meget aggressivt og tvinger nu igen hvid til at være på vagt.

16. Sf4xe6
Denne springer har arbejdet ihærdigt: Sb1-c3xe4-g3-e2-f4 og afbyttes nu med den sorte løber.

16. Df7xe6
17. d4xc5
Så godt som tvungent, da sort truede med c5xd4.
17. - Sd7xc5
Alternativet 17.-,0-0 med truslen Lxc3+ kunne besvares med 18. Dh3.

Vinduespartiet mellem Haderslev og Vojens har hidtil fået følgende forløb:

Hvid: A. Andresen, Haderslev
Sort: Agersnap Larsen, Voj.

- | | |
|-----------|--------|
| 1. e2-e4 | e7-e5 |
| 2. Sg1-f3 | Sb8-c6 |
| 3. Lf1-c4 | Sg8-f6 |
| 4. d2-d4 | |

En variant af tospringerspil, der giver "smæk for skillingen"

- | | |
|----|-------|
| 4. | e5+d4 |
|----|-------|

Absolut det bedste. Dårligt er 4.-S+d4 p.g.a. 5.L+f7 efterfulgt af S+c5.

Dårligt er også 4.-S+e4

5.d+e5, Sc5 6.o-o, Le7

7.Sc3 med godt spil for hvid.

5. e4-e5

Her er også 5.o-o eller

5.Sg5 muligt.

- | | |
|------------|---------|
| 5. | d7-d5 |
| 6. Lc4-b5 | Sf6-e4 |
| 7. Sf3+d4 | Lf8-c5 |
| 8. o-o | Ld8-d7 |
| 9. Ib5+c6 | b7+c6 |
| 10. Lc1-e3 | Dd8-e7! |
| 11. Tf1-e1 | o-o |
| 12. f2-f3 | Se4-g5 |
| 13. Dd1-d2 | f7-f6 |

Det eneste. Nu kan hvid ikke spille 14. f+f6, D+f6 15.

L+g5, da springeren på d4 hænger. Hvid prøver

nu et lille "fupnummer"

14. b2-b4 (!) Lc5-b6

Sort lader sig ikke narre.

Meget dårligt var 14.-L+b4

15.c3, Lc5 16.e+f6 med

gevinst da springeren

på d4 nu er dækket, jfr.

forrige kommentar.

15. c2-c3

Ne truer 16.e+f6

15. Ta8-e8

16. c5+f6 De7+f6

17. Sbl-c3

Truer L+g5 da tårnet på e1 nu er dækket.

17. h7-h6

18. Sa3-c2 c6-c5

19. Sd4-b3 c5+b4

20. c3+b4 c7-c6

21. Le3+b6 a7+b6

22. b4-b5!

Dette træk vinder en bonde men sort for dog kompensati-
on ved godt officerspil

22. Te8+e1

23. Tal+e1 c6-c5

24. Dd2+d5+ Ld7-e6

25. Dd5-d1

Her var 25.Dc6 svagt p.g.a.

25.-Dg6 med mange trusler.

25.Dd2?? strander på L+b3

26.a+b3, D+f3! og sort vinde
en bonde.

25. Tf8-d8

26. Dd1-e2 Df6-g6

27. Kgl-h1 Le6-f5

28. Sc2-a3 Td8-a8

29. De2-b2 Dg6-f7

Dårligt er straks 29.-Ta4

30.S+c5! efterfulgt af

Db3+ og tårngevindst

30.Sa3-b1 Ta8-a4

31.Sbl-c3 Ta4-b4

32.Db2-d2 Lf5-e6

33.Sb3-cl

Passivt men langt det bedste

Dårligt var 33.Dd8+, Kh7

34.D+b6 og den hvide dron-
ning deplaceres.

33. Tb4_d4

-Vinduespartiet fortsat

Hertil er man nået. Stil-
lingen er ret uoverskuelig.
Hvid har en bonde, men sorts
officerer står lidt bedre
placeret.

Andresen er dog ret optimi-
tisk og mener, han nu ende-
lig kan få sine noget pas-
sive springere i spil.

--fortsættelse følger --

BONDEFANGEREN ønsker både Andresen og Andersen held og lyk-
ke på vejen frem. Andresen har vist overstået det værste og
står godt, medens Andersen efter vor mening kan have alt
heldet behov...

Vi slutter opvisningspartiafdelingen med kort at bringe det
igangværende parti mellem Hertug Hans Skoles Skakklub og
K. C. Bjørnskov, der for tiden ser ud til at være vundet
for SKOLEKSKAKKEN!

Hvid: HHSS
Sort: Bjørnskov

- | | |
|------------|---------|
| 1. e2-e4 | c7-c5 |
| 2. Sg1-f3 | d7-d6 |
| 3. d2-d4 | c5xd4 |
| 4. Sf3xd4 | Sg8-f6 |
| 5. Sbl-c3 | a7-a6 |
| 6. Lc1-g5 | e7-e6 |
| 7. f2-f4 | b7-b5 |
| 8. e4-e5 | d6xe5 |
| 9. f4xe5 | Dd8-c7 |
| 10. e5xf6 | Dc7-e5+ |
| 11. Lf1-e2 | De5xg5 |
| 12. Dd1-d3 | Ta8-a7 |
| 13. Sc3-e4 | Dg5-e5 |
| 14. Sd4-f3 | De5xb2 |
| 15. O-O | Ta7-d7 |
| 16. Dd3-e3 | Lc8-b7 |

Hertil er partiet ren teori,
som jeg har spillet

Landskamppartiet fortsat

18. Ld3-b5+

Løberen var truet, og derfor
var trakket ventet. Nu mi-
ster sort rokaderetten, men
skaber allivegel forbindelse
mellem tårnene på 8. række.

18. - Ke8-f7

Nu har sort fuldført udvik-
lingen, og så må vi se, om
han er i stand til at udnyt-
te udviklingsforspringet og
dermed kompensere bondetabet.

som jeg har spillet adskil-
lige gange før.

17. Tal-bl Db2xc2

18. Sf3-g5 Dc2-c7!

Udråbstegnet stammer fra
Boleslavsky, der slutter
sine analyser her og anfø-
rer, at sort står bedst...

19. Se4-f6+ Lg7xf6

20. Tf1xf6 Sb8-c6??

Spillet uden større betænk-
ning. Hvid truer jo ikke u-
middelbart med noget...

21. Tf6xe6+!!

Føj - det ser slemt ud.

Godt fundet af HHSS!

21. f7xe6

--fortsættes i næste nr..

A-række kamp mod Vojens,
spillet 20.11.1972.
Haderslev vandt med 6-2,
hvilket også var ventet.

Her følger et morsomt par-
ti fra matchen.

Hvid- Bjarne Tønnies
sort: Laur. Feddersen, Voj.

1. c2-c4 c7-c5
2. Sb1-c3 e7-e6
3. g2-g3 Sg8-f6
4. Lf1-g2 Lf8-e7
5. Sg1-f3 o-o

Bedre var straks 5,-d5

6. d2-d4 c5+d4
7. Sf3+d4 Sb8-c6

Sort kender tilsyneladende
ikke noget til åbningen, so
som indtil nu er engelsk,
derfor vil jeg forvirre ham
lidt.

8. e2-e4

Vi kommer nu ind i en vari-
ant i Siciliansk, hvor det
er mindre heldigt at e6
er spillet.

8. Sc6+d4

9. Dd1+d4 d7-d6

10. o-o e6-e5??

Sort vælger her en helt for-
kert variant. Bedre var
Dc7 måske efterfulgt af
Tb8, b6 og Lb7.

11. Dd4-d2

Løberen skal i spil via b2

11. a7-a6!

Forhindrer Sb5

12. b2-b3 Lc8-e6?

Meget bedre var 12,-Ld7 med
truslen b7-b5

10.
13. Lc1-b2

I denne stilling ville det
være forkert at spille La3,
da sort altid vil kunne dæk-
ke bonden på d6.

13. h7-h6?

Tidsspilde og svækkelse
at kongestillingen.

14. Sc3-d1!

Forbereder kongeanreb.

14. Dd8-d7?

15. Sd1-e3 Tf8-d8

Det bedste var her

15,-Lh3 16.f4,L+g2

17.D+g2,Dc7 selvom hvid
kan spille 18.Sf5!

16. f2-f4!

Truer med 17.f5. Denne
stilling er vundet for
hvid.

16. e5+f4

17. g3+f4 Le6-h3

18. Tal-d1! Lh3+g2

19. Dd2+g2 Dd7-e6

20. Se3-f5! S f6-h5?

Afgørende fejl i tabt
stilling.

21. Sf5+g7 De6-g6

22. Sg7+h5

Her fandt sort det stær-
keste "træk" Han væltede
kongen.

For Haderslev vandt iøv-
rigt- V.Møller Olesen,
Jørn Lorenzen, H.Christensen
Remis spillede Ebbe Kristen
sen og V.V.Nielsen.

Den unge skoleskækspiller
Verner Kohberg, der var med
som reserve vandt ligeledes
i smuk stil.

Noter ved bj.tønnies

HB COMUS

Teatersti
/Bygnaf



Tlf.:
24340

KØB IND, HVOR
UDVALGET ER STØRET



NORREGADE 14 - HADERSLEV

FOTOGRAF
**flemming
andersen** TORVET
HADERSLEV

Et godt program

- når det gælder penge

SPAREKASSEN HADERSLEV

NORREGADE/ GRAVENE TLF.: 2 66 33



GIØRTZ-CARLSEN
Bispegade • Hsd. • Telf. (045) 2 20 38

Gunner Ebberup

Kolonial Telf. 2 19 19 Delikatesser
Lembckesvej • Haderslev

SPORTY
Jagt - Fiskeri
STOREGADE 45

**KARL JUHL
& SØN**

GLARMESTRE
STOREGADE 57

Lykke Jensen
Bageri - Konditori
Grønningen - Haderslev - Telf. 22842

SB STÆHRS
BOLIGHUS

Jomfrustien 4